

Dell OptiPlex 9020 AIO

Kullanıcı El Kitabı

Resmi Model: W04C
Resmi Tip: W04C002



Notlar, Dikkat Edilecek Noktalar ve Uyarılar



NOT: NOT, bilgisayarınızı daha iyi kullanmanızı sağlayan önemli bilgileri anlatır.



DİKKAT: DİKKAT, donanımda olabilecek hasarları ya da veri kaybını belirtir ve bu sorunun nasıl önleneceğini anlatır.



UYARI: UYARI, meydana gelebilecek olası maddi hasar, kişisel yaralanma veya ölüm tehlikesi anlamına gelir.

© 2013 Dell Inc. Tüm Hakları Saklıdır.

Bu metinde kullanılan ticari markalar: Dell™, DELL logosu, Dell Precision™, Precision ON™, ExpressCharge™, Latitude™, Latitude ON™, OptiPlex™, Venue™, Vostro™ ve Wi-Fi Catcher™ Dell Inc.'nin ticari markalarıdır. Intel®, Pentium®, Xeon®, Core™, Atom™, Centrino® ve Celeron® Intel Corporation'ın ABD ve diğer ülkelerdeki tescilli ticar markaları veya ticari markalarıdır. AMD®, Advanced Micro Devices, Inc.'nin tescilli ticari markası ve AMD Opteron™, AMD Phenom™, AMD Sempron™, AMD Athlon™, ATI Radeon™ ve ATI FirePro™ da ticari markalarıdır. Microsoft®, Windows®, MS-DOS®, Windows Vista®, Windows Vista başlat düğmesi ve Office Outlook® Microsoft Corporation'ın ABD ve/veya diğer ülkelerdeki ticari markaları veya tescilli ticari markalarıdır. Blu-ray Disc™ Blu-ray Disc Association'ın (BDA) sahip olduğu bir ticari markadır ve disklerde ve oynatıcılarda kullanım için lisanslıdır. Bluetooth® sözcüğü markası tescilli bir ticari marka olup Bluetooth® SIG, Inc.'e aittir ve böyle bir markanın Dell Inc. tarafından kullanımı lisansa tabidir. Wi-Fi® Wireless Ethernet Compatibility Alliance, Inc.'nin tescilli ticari markasıdır.

İçindekiler

1 Bilgisayarınızda Çalışma.....	5
Bilgisayarınızın İçinde Çalışmaya Başlamadan Önce.....	5
Önerilen Araçlar.....	6
Bilgisayarınızı Kapatma.....	6
Bilgisayarınızda Çalıştıktan Sonra.....	7
Önemli Bilgiler.....	7
2 Bileşenleri Takma ve Çıkarma.....	9
Sisteme Genel Bakış.....	9
VESA Standının Çıkarılması.....	10
VESA Standının Takılması.....	11
Arka Kapağın Çıkarılması.....	11
Arka Kapağın Takılması.....	12
Belleği Çıkarma.....	12
Belleği Takma.....	13
VESA Montaj Braketinin Çıkarılması.....	13
VESA Montaj Braketinin Takılması.....	14
Güç ve Ekran Üstü Kumanda (OSD) Düğmeleri Kartını Çıkarma.....	14
Güç ve OSD Düğmeleri Kartını Takma.....	15
Sistem Kartı Korumasının Çıkarılması.....	15
Sistem Kartı Korumasının Takılması.....	16
Dönüştürücü Kartını Çıkarma.....	16
Dönüştürücü Kartını Takma.....	17
Düğme Pili Çıkarma.....	17
Düğme Pili Takma.....	17
Optik Sürücüyü Çıkarma.....	17
Optik Sürücüyü Takma.....	19
Sabit Sürücüyü Çıkarma.....	19
Sabit Sürücüyü Takma.....	20
İzinsiz Girişi Önleme Anahtarını Çıkarma.....	21
İzinsiz Girişi Önleme Anahtarını Takma.....	22
Kablosuz Yerel Ağ (WLAN) Kartını Çıkarma.....	22
WLAN Kartını Takma.....	23
Isı Emici Aksamını Çıkarma.....	23
Isı Emici Aksamını Takma.....	23
İşlemci Fanını Çıkarma.....	24
İşlemci Fanını Takma.....	24
Güç Kaynağı Fanını Çıkarma.....	24

Güç Kaynağı Fanını Takma.....	25
G/Ç Kartı Kalkanının Çıkarılması.....	26
G/Ç Kartı Kalkanını Takma.....	28
Güç Kaynağı Ünitesini (PSU) Çıkarma.....	28
Güç Kaynağı Ünitesini Takma.....	29
İşlemciyi Çıkarma.....	30
İşlemciyi Takma.....	30
Hoparlörleri Çıkarma.....	30
Hoparlörleri Takma.....	31
Sistem Kartını Çıkarma.....	32
Sistem Kartı Düzeni.....	32
Sistem Kartını Takma.....	34
Isı Emiciyi Çıkarma (Grafik Kartı).....	34
Isı Emiciyi Takma (Grafik Kartı).....	35
Anten Modülünü Çıkarma.....	36
Anten Modülünü Takma.....	37
Ekran Panelini Çıkarma.....	37
Ekran Panelini Takma.....	39
Kamerayı Çıkarma.....	40
Kamerayı Takma.....	41
3 Sistem Kurulumu.....	43
Boot Sequence (Önyükleme Sırası).....	43
Navigation Keys.....	43
Sistem Kurulum Seçenekleri.....	44
Updating the BIOS	53
System and Setup Password.....	54
Assigning a System Password and Setup Password.....	54
Mevcut Bir Sistem Ve/Veya Kurulum Parolasını Silme Veya Değişirme.....	55
4 Teknik Özellikler.....	57
5 Dell'e Başvurma.....	63

Bilgisayarınızda Çalışma

Bilgisayarınızın İçinde Çalışmaya Başlamadan Önce

Bilgisayarınızı potansiyel hasardan korumak ve kişisel güvenliğinizi sağlamak için aşağıdaki güvenlik yönergelerini uygulayın. Aksi belirtilmedikçe, bu belgedeki her prosedür aşağıdaki koşulların geçerli olduğunu varsaymaktadır:

- Bilgisayarınızla birlikte gelen güvenlik bilgilerini okudunuz.
- Çıkarma prosedürü ters sırayla uygulanarak bir bileşen değiştirilebilir veya (ayrıca satın alınmışsa) takılabilir.



UYARI: Bilgisayarınızın içinde çalışmadan önce bilgisayarınızla gönderilen güvenlik bilgilerini okuyun. Diğer en iyi güvenlik uygulamaları bilgileri için www.dell.com/regulatory_compliance adresindeki Yasal Uygunluk Ana Sayfası'na danışın.



DİKKAT: Pek çok tamir işlemi yalnızca sertifikalı servis teknisyeni tarafından gerçekleştirilmelidir. Sorun giderme işlemlerini ve basit tamirleri sadece ürün belgenizde belirtildiği gibi veya destek ekibinin çevrimiçi olarak ya da telefonla belirttiği gibi gerçekleştirmelisiniz. Dell tarafından yetkilendirilmemiş servisten kaynaklanan zararlar, Dell garantisi kapsamında değildir. Ürünle birlikte gelen güvenlik talimatlarını okuyun ve uygulayın.



DİKKAT: Elektrostatik boşalımı önlemek için, bir bilek topraklama kayışı kullanarak ya da bilgisayarın arkasındaki konektör gibi boyanmamış metal yüzeylere sık sık dokunarak kendinizi topraklayın.



DİKKAT: Bileşenlere ve kartlara dikkatle muamele edin. Bir kartın üzerindeki bileşenlere veya kontaklara dokunmayın. Kartları kenarlarından veya metal montaj braketinden tutun. İşlemci gibi bileşenleri pimlerinden değil kenarlarından tutun.



DİKKAT: Bir kabloyu çıkardığınızda, konektörünü veya çekme tırnağını çekin. Bazı kablolarda kilitleme tırnağı olan konektörler bulunur; bu tür bir kabloyu çıkarıyorsanız kabloyu çıkarmadan önce kilitlemek tırnaklarına bastırın. Konektörleri ayırdığınızda, konektör pimlerinin eğilmesini önlemek için bunları eşit şekilde hizalanmış halde tutun. Ayrıca, bir kabloyu bağlamadan önce her iki konektörün de doğru biçimde yönlendirildiğinden ve hizalandığından emin olun.



NOT: Bilgisayarınızın ve belirli bileşenlerin rengi bu belgede gösterilenden farklı olabilir.

Bilgisayara zarar vermektan kaçınmak için, bilgisayarın içinde çalışmaya başlamadan önce aşağıdaki adımları uygulayın.

1. Bilgisayar kapağının çizilmesini önlemek için, çalışma yüzeyinin düz ve temiz olmasını sağlayın.
2. Bilgisayarınızı kapatın (bkz. Bilgisayarınızı Kapatma).



DİKKAT: Ağ kablosunu çıkarmak için, önce kabloyu bilgisayarınızdan ve ardından ağ aygıtından çıkarın.

3. Tüm ağ kablolarını bilgisayardan çıkarın.
4. Bilgisayarınızı ve tüm bağlı aygıtları elektrik prizlerinden çıkarın.
5. Sistem kartını topraklamak için, sistem bağlantısı yokken güç düğmesini basılı tutun.
6. Kapağı çıkarın.

⚠ **DİKKAT:** Bilgisayarınızın içindeki herhangi bir şeye dokunmadan önce, bilgisayarın arkasındaki metal gibi boyanmamış metal bir yüzeye dokunarak kendinizi topraklayın. Çalışırken, dahili bileşenlere zarar verebilecek olan statik elektriği dağıtmak için düzenli olarak boyanmamış metal yüzeylere dokununuz.

Önerilen Araçlar

Bu belgedeki yordamlar için aşağıdaki araçlar gerekebilir:

- Küçük düz uçlu tornavida
- Phillips tornavida
- Küçük plastik çizici

Bilgisayarınızı Kapatma


⚠ **DİKKAT:** Veri kaybını önlemek için, bilgisayarınızı kapatmadan önce tüm açık dosyaları kaydedip kapatın ve açık programlardan çıkın.

1. İşletim sistemini kapatın:

– Windows 8'de:

* Dokunma özelliği etkin bir aygıt kullanarak:

a. Parmağınızı ekranın sağ kenarından doğru sürütün, Tılsımlar menüsünü açın ve **Settings** (Ayarlar) ögesini seçin.


b. Güç simgesini  ardından **Shut down** (Kapat) ögesini seçin

* Fare kullanarak:

a. Ekranın sağ üst köşesine gidin ve **Settings** (Ayarlar) ögesine tıklayın.


b. Güç düğmesine  ardından **Shut down (Kapat)**'i seçin

– Windows 7'de:

1. **Başlat**'a tıklayın .

2. **Kapat**

veya

1. **Başlat**'a tıklayın .

2. Aşağıda gösterildiği gibi **Başlat** menüsünün sağ alt köşesindeki oku tıklatın ve ardından **Kapat** ögesini tıklatın.



2. Bilgisayarın ve tüm takılı aygıtların kapandığından emin olun. İşletim sisteminizi kapattığınızda bilgisayarınız ve takılı aygıtlar otomatik olarak kapanmazsa, bunları kapatmak için güç düğmesine basın ve yaklaşık 6 saniye basılı tutun.

Bilgisayarınızda Çalıştıktan Sonra

Herhangi bir deęiřtirme iřlemi tamamlandıktan sonra, bilgisayarınızı açmadan önce harici aygıtları, kartları, kabloları vs. taktığınızdan emin olun.

1. Bilgisayar kapađını takın.



DİKKAT: Ađ kablosu takmak için önce ađ aygıtına takın ve ardından bilgisayara takın.

2. Bilgisayarınıza telefon veya ađ kablolarını bađlayın.
3. Bilgisayarınızı ve tüm bađlı aygıtları elektrik prizlerine takın.
4. Bilgisayarınızı açın.
5. Gerekirse, Dell Diagnostics programını çalıştırarak bilgisayarın dođru çalışıp çalışmadığını kontrol edin.

Önemli Bilgiler



NOT: Dokunmatik yüzeyi tozlu, sıcak veya nemli ortamlarda kullanmaktan kaçının.

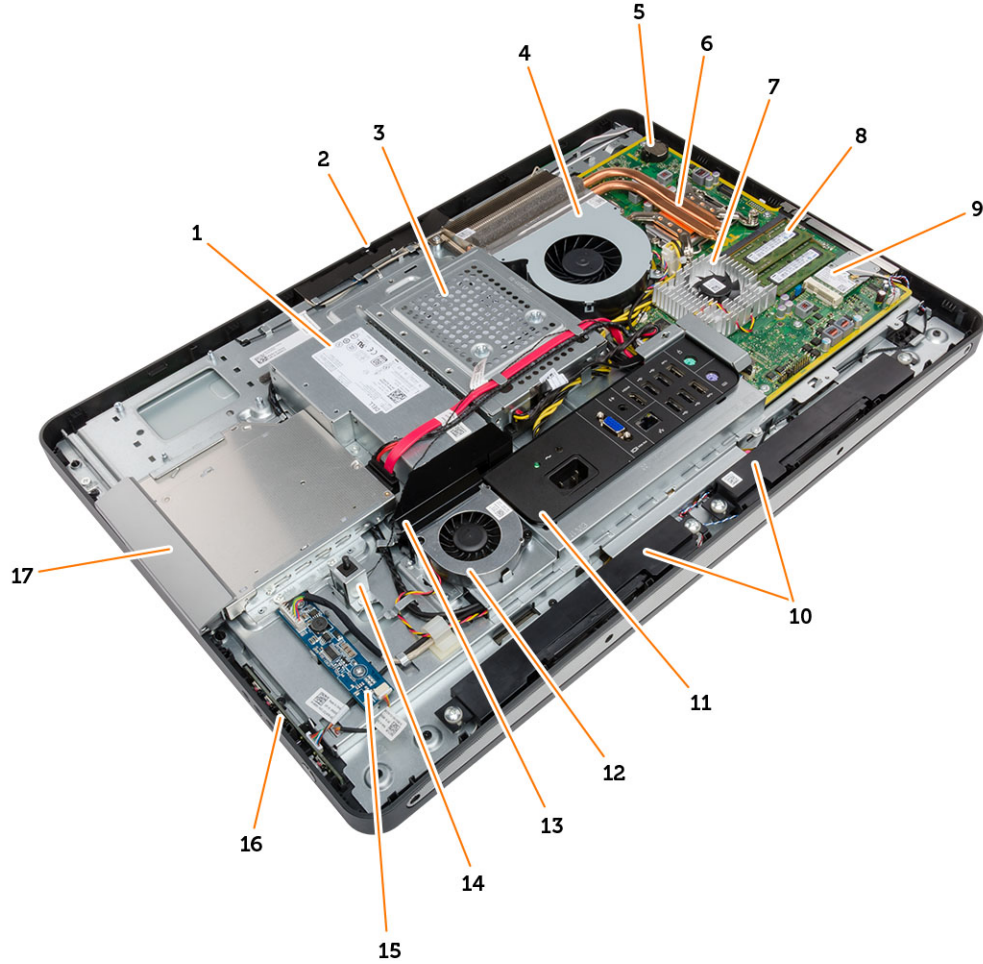


NOT: Ani sıcaklık deęişiklikleri cam ekranın iç yüzeyinde yođuşmaya neden olur. Bu yođuşma kısa bir süre sonra yok olur ve normal kullanımı etkilemez.

Bileşenleri Takma ve Çıkarma

Bu bölümde bileşenlerin bilgisayarınızdan çıkarılmasına veya takılmasına dair ayrıntılı bilgi yer almaktadır.

Sisteme Genel Bakış




Rakam 1. İç Görünüş

- | | |
|------------------------------|---------------------|
| 1. güç kaynağı ünitesi (PSU) | 5. düğme pil |
| 2. kamera | 6. ısı emici aksamı |
| 3. sabit sürücü | 7. ısı emicisi |
| 4. işlemci fanı | 8. bellek modülü |

9. WLAN kartı
10. hoparlörler
11. giriş/çıkış (G/Ç) kartı kalkanı
12. güç kaynağı fanı
13. güç kaynağı fanı braketi
14. izinsiz girişi önleme anahtarı
15. dönüştürücü kartı
16. güç ve ekran üstü kumanda (OSD) düğmeleri kartı
17. optik sürücü

VESA Standının Çıkarılması

1. *Bilgisayarınızın İçinde Çalışmadan Önce* bölümündeki prosedürlere uyun.
2. Bilgisayarı, ekran kısmı aşağı bakacak şekilde düz bir yüzeye yerleştirin.
3. Plastik bir çubuk kullanarak, alttaki çentiklerden başlamak suretiyle kapağı serbest bırakın.

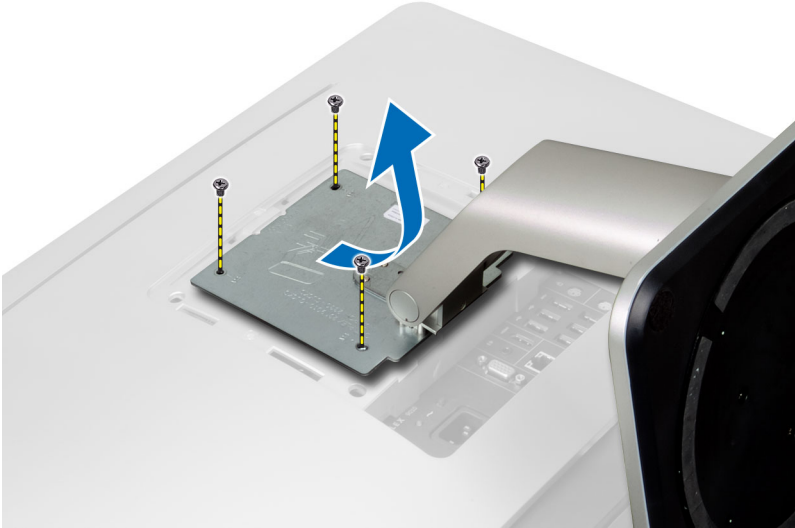
 **NOT:** VESA standı kapağının hasar görmesini önlemek için, plastik çubuğu dikkatle kullanın.



4. VESA kapağını yukarı doğru kaydırıp kaldırıp ve bilgisayardan çıkarın.



5. VESA standını bilgisayara sabitleyen vidaları çıkarıp VESA standını bilgisayardan kaldırın.

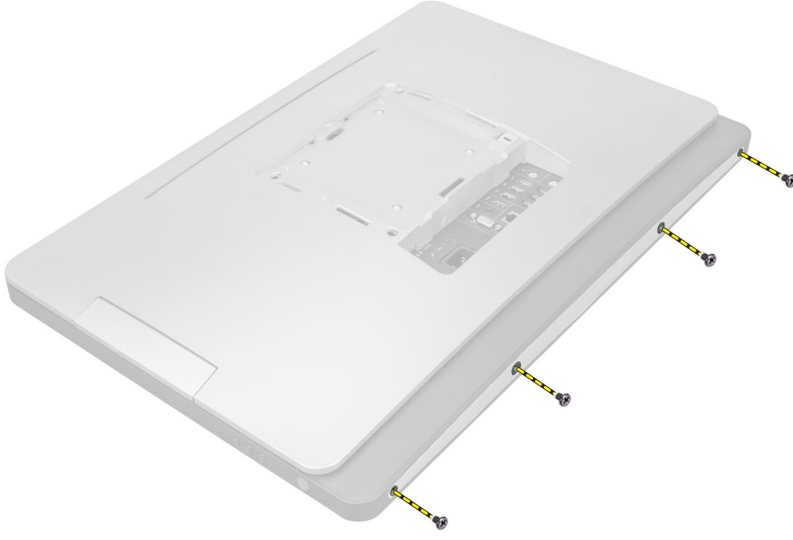


VESA Standının Takılması

1. VESA standını bilgisayarın arkasına hizalayıp yerleştirin.
2. VESA standını bilgisayara sabitleyen vidaları sıkın.
3. VESA kapağını, yerine oturana dek bilgisayara yerleştirip bastırın.
4. *Bilgisayarınızın İçinde Çalıştıktan Sonra* bölümündeki prosedürlere uyun.

Arka Kapağın Çıkarılması

1. *Bilgisayarınızın İçinde Çalışmadan Önce* bölümündeki prosedürlere uyun.
2. VESA standını çıkarın.
3. Bilgisayarın altındaki vidaları çıkarın.



4. Kapağı kaldırıp, giriş/çıkış (I/O) panelinin yanındaki çentikleri kullanarak kapağı bilgisayardan çıkarın.



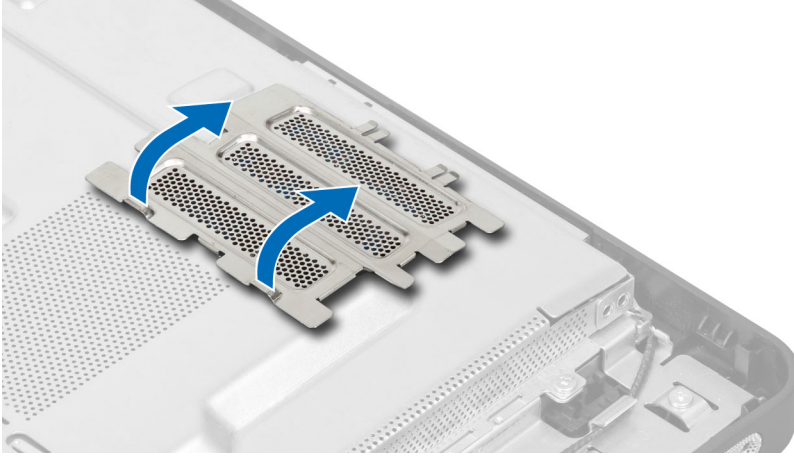
Arka Kapağın Takılması

1. Arka kapağı bilgisayardaki esas konumuna hizalayın ve yerine oturana kadar bastırın.
2. Arka kapağı bilgisayara sabitleyen vidaları sıkın.
3. VESA standını takın.
4. *Bilgisayarınızın İçinde Çalıştıktan Sonra* bölümündeki prosedürlere uyun.

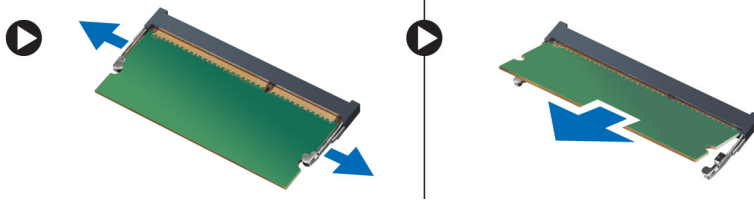
Belleği Çıkarma

1. *Bilgisayarınızın İçinde Çalışmadan Önce* bölümündeki prosedürlere uyun.
2. Şunları çıkarın:
 - a) VESA standı
 - b) arka kapak

3. Bellek koruyucusunu dışa doğru kaldırın.



4. Sabitleme klipsini, bellek modülü yerinden fırlayana kadar modülden kaldırın. Bellek modülünü kaldırarak konnektöründen çıkarın.

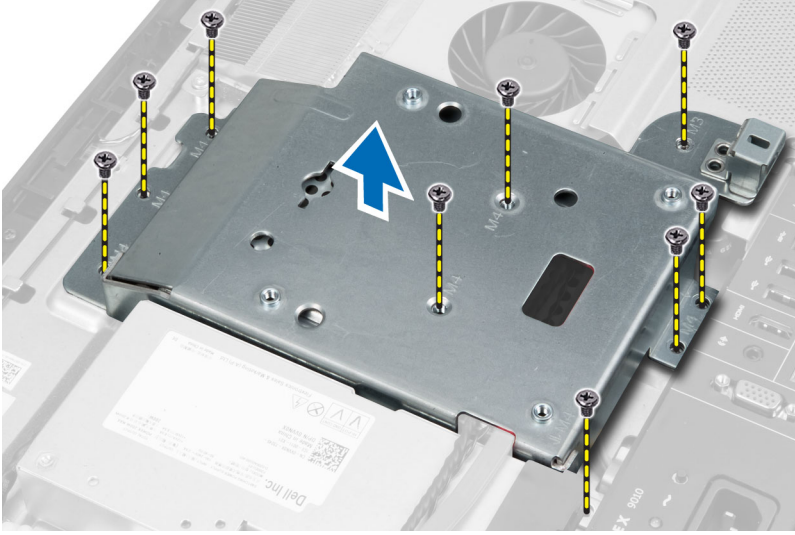


Belleği Takma

1. Bellek kartı üzerindeki çentik ile sistem kartı konnektörü içindeki tırnağı aynı hizaya getirin.
2. Serbest bırakma çubukları yerlerine oturmak için geri yaylanana kadar bellek modülünü aşağı doğru bastırın.
3. Bellek koruyucusunu yerine tekrar yerleştirin.
4. Şunları takın:
 - a) arka kapak
 - b) VESA standı
5. *Bilgisayarınızın İçinde Çalıştıktan Sonra* bölümündeki prosedürlere uyun.

VESA Montaj Braketinin Çıkarılması

1. *Bilgisayarınızın İçinde Çalışmadan Önce* bölümündeki prosedürlere uyun.
2. Şunları çıkarın:
 - a) VESA standı
 - b) arka kapak
3. VESA montaj braketini bilgisayara sabitleyen vidaları çıkarın. Braketi bilgisayardan kaldırın.

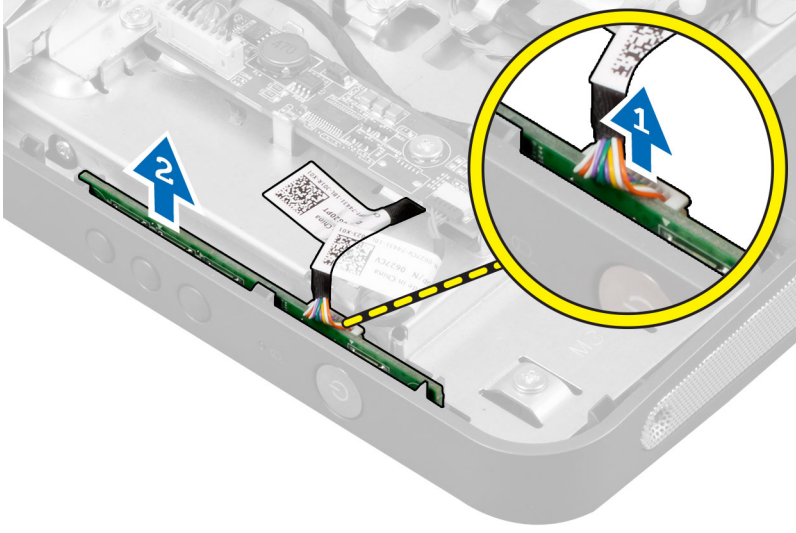


VESA Montaj Braketinin Takılması

1. Braketi bilgisayarın arkasına hizalayıp yerleştirin.
2. VESA montaj braketini bilgisayara sabitleyen vidaları sıkın.
3. Şunları takın:
 - a) arka kapak
 - b) VESA standı
4. *Bilgisayarınızın İçinde Çalıştıktan Sonra* bölümündeki prosedürlere uyun.

Güç ve Ekran Üstü Kumanda (OSD) Düğmeleri Kartını Çıkarma

1. *Bilgisayarınızın İçinde Çalışmadan Önce* bölümündeki prosedürlere uyun.
2. Şunları çıkarın:
 - a) VESA standı
 - b) arka kapak
3. Kabloyu güç ve OSD düğmeleri kartından çıkarın. Güç ve OSD düğmeleri kartını kasadan kaldırın.

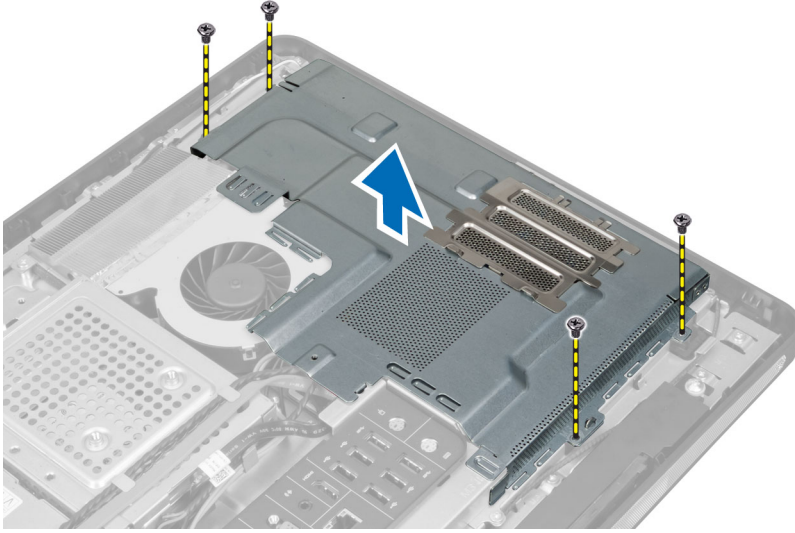


Güç ve OSD Düğmeleri Kartını Takma

1. Güç ve OSD düğmeleri kartını bilgisayara hizalayıp yerleştirin.
2. Kabloyu güç ve OSD düğmeleri kartına bağlayın.
3. Şunları takın:
 - a) arka kapak
 - b) VESA standı
4. *Bilgisayarınızın İçinde Çalıştıktan Sonra* bölümündeki prosedürlere uyun.

Sistem Kartı Korumasının Çıkarılması

1. *Bilgisayarınızın İçinde Çalışmadan Önce* bölümündeki prosedürlere uyun.
2. Şunları çıkarın:
 - a) VESA standı
 - b) arka kapak
 - c) VESA montaj braketini
3. Sistem kartı koruyucusunu bilgisayara sabitleyen vidaları çıkarın. Sistem kartı koruyucusunu bilgisayardan kaldırın.

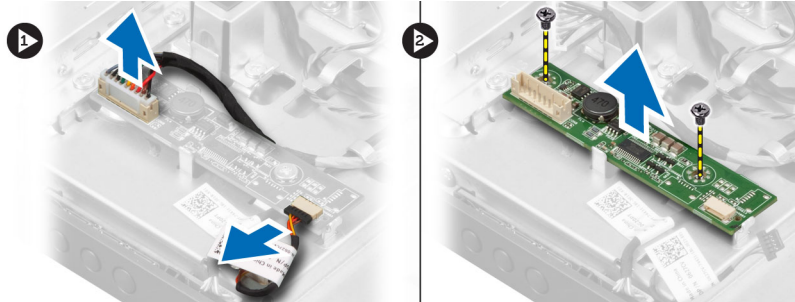


Sistem Kartı Korumasının Takılması

1. Sistem kartı korumasını bilgisayarın arkasına hizalayıp yerleştirin.
2. Sistem kartı koruyucuyu bilgisayara sabitleyen vidaları sıkın.
3. Şunları takın:
 - a) VESA montaj braketi
 - b) arka kapak
 - c) VESA standı
4. *Bilgisayarınızın İçinde Çalıştıktan Sonra* bölümündeki prosedürlere uyun.

Dönüştürücü Kartını Çıkarma

1. *Bilgisayarınızın İçinde Çalışmadan Önce* bölümündeki prosedürlere uyun.
2. Şunları çıkarın:
 - a) VESA standı
 - b) arka kapak
3. Arka ışık ve dönüştürücü kablolarını dönüştürücü kartından çıkarın.
4. Dönüştürücü kartını bilgisayara sabitleyen vidaları sökün.
5. Dönüştürücü kartını bilgisayardan dışarı kaldırın.

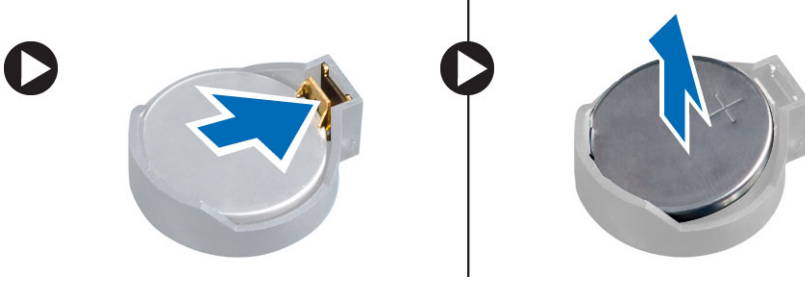


Dönüştürücü Kartını Takma

1. Dönüştürücü kartını yerine yerleştirin.
2. Dönüştürücü kartını bilgisayara sabitleyen vidaları sıkın.
3. Arka ışık ve dönüştürücü kablolarını dönüştürücü kartına takın.
4. Şunları takın:
 - a) arka kapak
 - b) VESA standı
5. *Bilgisayarınızın İçinde Çalıştıktan Sonra* bölümündeki prosedürlere uyun.

Düğme Pili Çıkarma

1. *Bilgisayarınızın İçinde Çalışmadan Önce* bölümündeki prosedürlere uyun.
2. Şunları çıkarın:
 - a) VESA standı
 - b) arka kapak
 - c) sistem kartı koruyucu
3. Serbest bırakma mandalina pilin dışına doğru bastırın. Pili yuvasından fırlar; düğme pili bilgisayardan çıkarın.

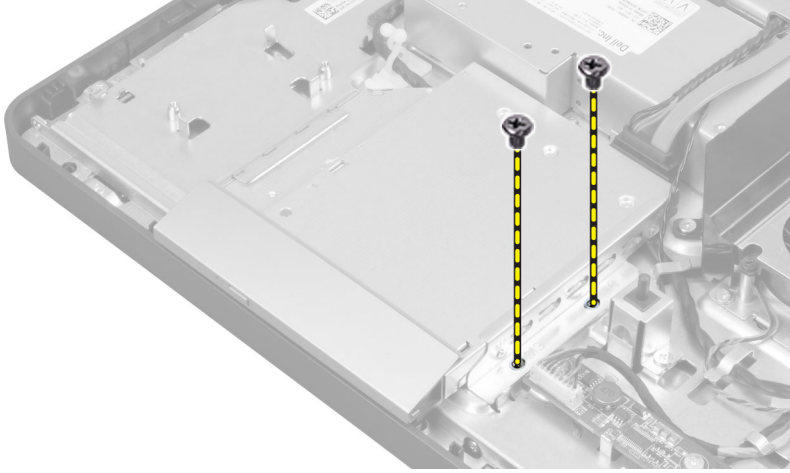


Düğme Pili Takma

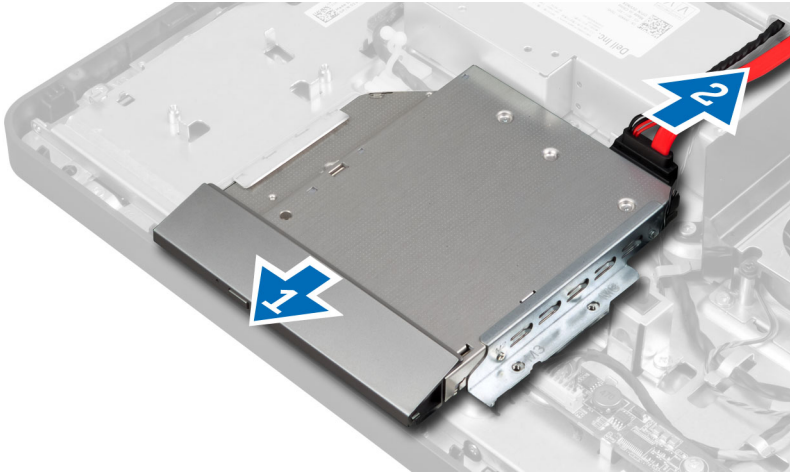
1. Düğme pili sistem kartındaki yuvaya yerleştirin.
2. Serbest bırakma mandalı yerine geri yaylanıp düğme pili sabitleyene kadar, düğme pili aşağıya doğru bastırın.
3. Şunları takın:
 - a) sistem kartı koruyucu
 - b) alt kapak
 - c) VESA standı
4. *Bilgisayarınızın İçinde Çalıştıktan Sonra* bölümündeki prosedürlere uyun.

Optik Sürücüyü Çıkarma

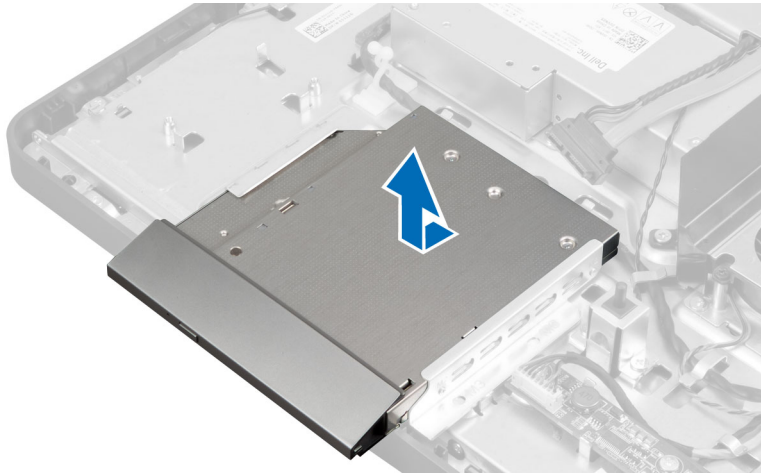
1. *Bilgisayarınızın İçinde Çalışmadan Önce* bölümündeki prosedürlere uyun.
2. Şunları çıkarın:
 - a) VESA standı
 - b) arka kapak
3. Optik sürücü braketini bilgisayara sabitleyen vidaları çıkarın.



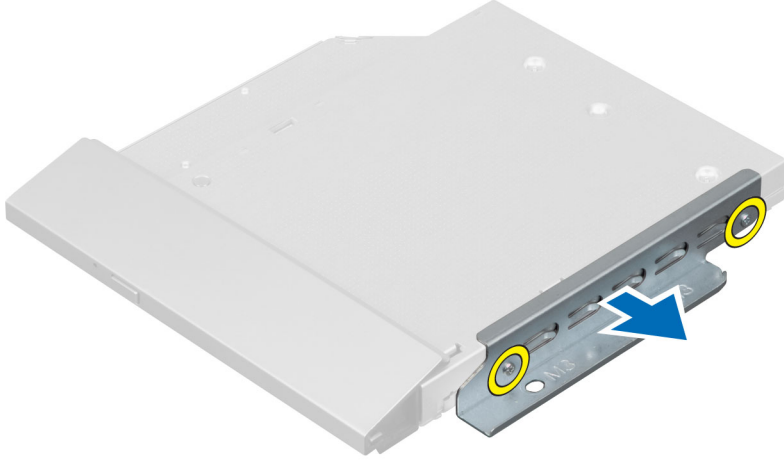
4. Optik sürücüyü dışarı doğru kaydırın ve optik sürücü kablosunu çıkarın.



5. Optik sürücüyü bilgisayardan kaydırıp kaldırın.



6. Optik sürücü braketini optik sürücüye sabitleyen vidaları çıkarın. Optik sürücü braketini optik sürücüden çıkarın.

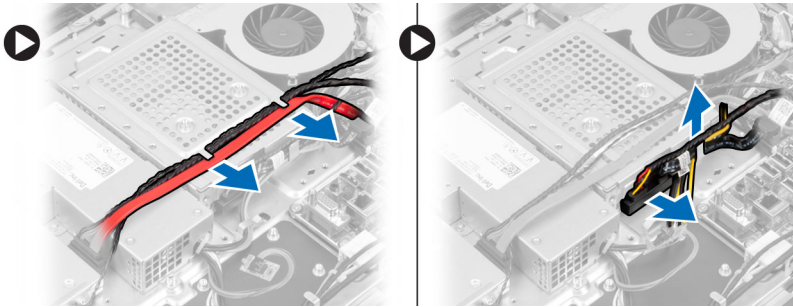


Optik Sürücü Takma

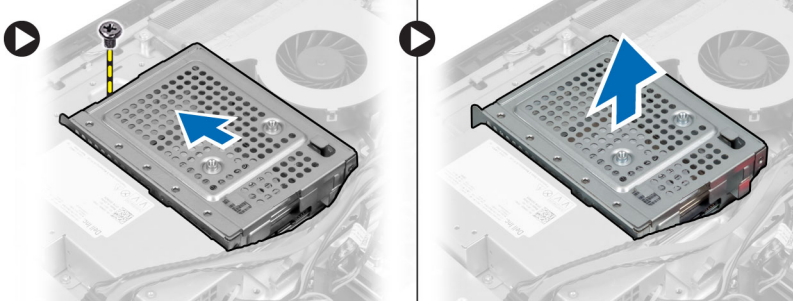
1. Optik sürücü braketini optik sürücüye yerleştirin.
2. Optik sürücü braketini optik sürücüye sabitleyen vidaları sıkın.
3. Optik sürücüyü yuvasına hizalayıp kaydırın.
4. Optik sürücü kablosunu takın.
5. Optik sürücüyü bilgisayara sabitleyen vidaları sıkın.
6. Şunları takın:
 - a) arka kapak
 - b) VESA standı
7. *Bilgisayarınızın İçinde Çalıştıktan Sonra* bölümündeki prosedürlere uyun.

Sabit Sürücüyü Çıkarma

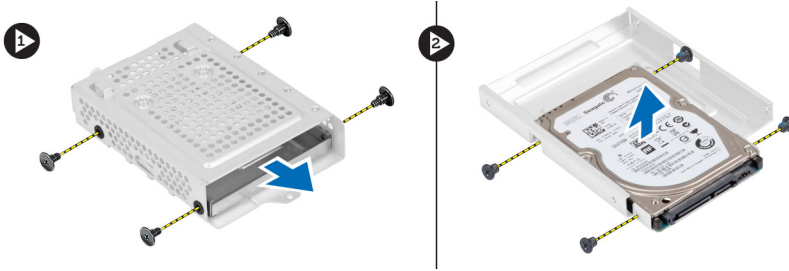
1. *Bilgisayarınızın İçinde Çalışmadan Önce* bölümündeki prosedürlere uyun.
2. Şunları çıkarın:
 - a) VESA standı
 - b) arka kapak
 - c) VESA montaj braketini
3. Sabit sürücü braketinin çentiklerinden kabloları ayırın. Sabit sürücü kablolarını sabit sürücüden çıkarın.



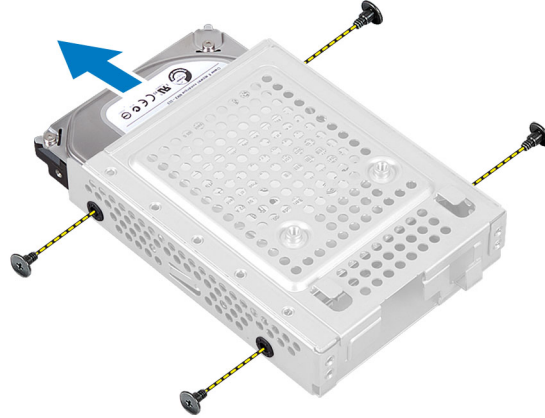
4. Sabit sürücü braketini sistem kartına sabitleyen vidayı çıkarın. Sabit sürücü braketini kaydırarak bilgisayardan kaldırın.



5. 2,5 inçlik bir sabit sürücü için, sabit sürücüyü sabit sürücü braketine sabitleyen vidaları çıkarın. Sabit sürücüyü sabit sürücü braketinden kaydırın. Sabit sürücü kutusunu sabit sürücüye tutturarak vidaları çıkarın.



6. 3,5 inçlik sabit sürücü için, sabit sürücüyü sabit sürücü braketine tutturarak vidaları çıkarın. Sabit sürücüyü sabit sürücü braketinden kaydırın.



Sabit Sürücüyü Takma

1. 3,5 inçlik bir sabit sürücü olması halinde, sabit sürücüyü sabit sürücü braketine doğru kaydırın.
2. 2,5 inçlik bir sabit sürücü olması halinde, sabit sürücüyü sabit sürücü braketine tutturarak vidaları sıkın. Sabit sürücüyü sabit sürücü braketine doğru kaydırın.
3. Sabit sürücü braketini bilgisayara hizalayıp yerleştirin.
4. Sabit sürücüyü sabit sürücü braketine tutturarak vidaları sıkın.
5. Sabit sürücü kablolarını sabit sürücüye bağlayın. Kabloları sabit sürücü braketindeki çentiklere geçirin.
6. Şunları takın:
 - a) VESA montaj braketini
 - b) arka kapak

c) VESA standı

7. *Bilgisayarınızın İçinde Çalıştıktan Sonra* bölümündeki prosedürlere uyun.

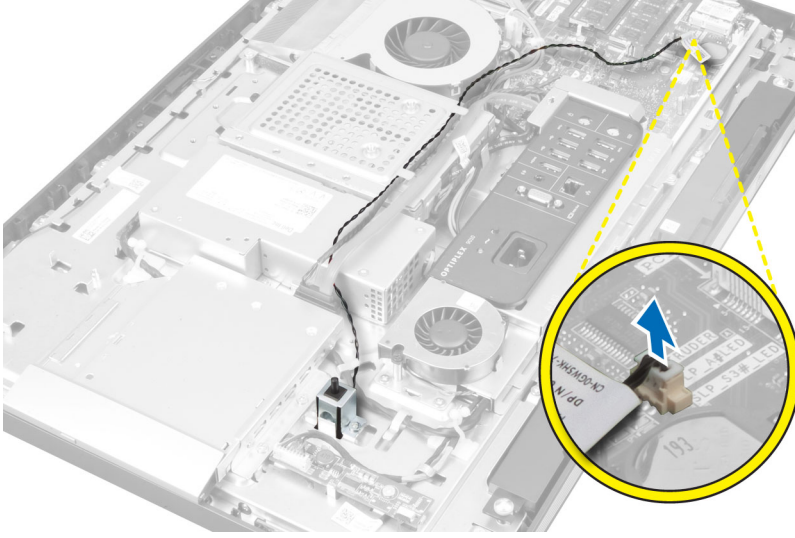
İzinsiz Girişi Önleme Anahtarını Çıkarma

1. *Bilgisayarınızın İçinde Çalışmadan Önce* bölümündeki prosedürlere uyun.

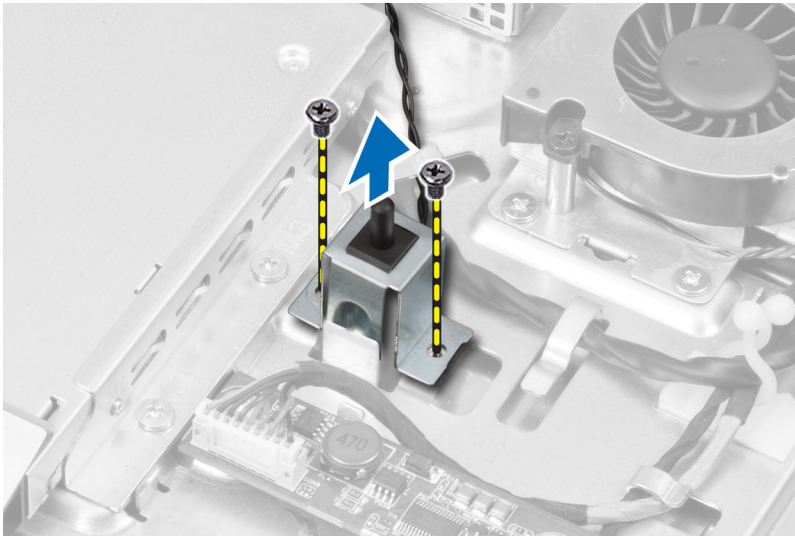
2. Şunları çıkarın:

- VESA standı
- arka kapak
- VESA montaj braketi
- sistem kartı koruyucu

3. İzinsiz giriş önleme anahtarı kablosunu sistem kartındaki konektörden çıkarın. Kabloyu bilgisayardaki çentiklerden sökün.



4. İzinsiz giriş önleme anahtarını kasaya sabitleyen vidaları çıkarın. İzinsiz giriş önleme anahtarını kaldırın ve bilgisayardan çıkarın.

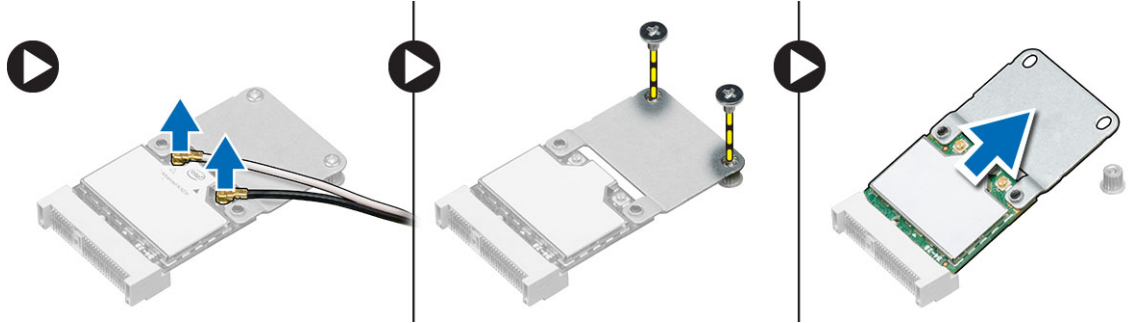


İzinsiz Girişi Önleme Anahtarını Takma

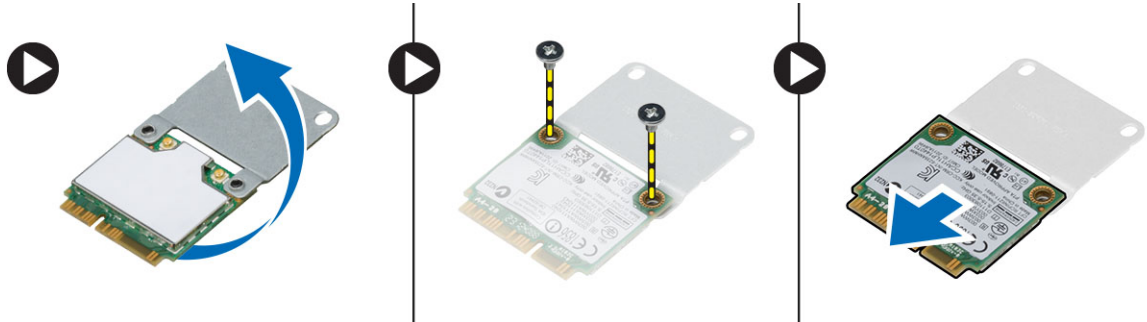
1. İzinsiz girişi önleme anahtarını bilgisayara takın ve kasaya sabitlemek için vidayı sıkın.
2. Kabloyu çentikler boyunca kasaya geçirin ve izinsiz girişi önleme anahtarı kablosunu sistem kartındaki konnektöre takın.
3. Şunları takın:
 - a) sistem kartı koruyucu
 - b) VESA montaj braketi
 - c) arka kapak
 - d) VESA standı
4. *Bilgisayarınızın İçinde Çalıştıktan Sonra* bölümündeki prosedürlere uyun.

Kablosuz Yerel Ağ (WLAN) Kartını Çıkarma

1. *Bilgisayarınızın İçinde Çalışmadan Önce* bölümündeki prosedürlere uyun.
2. Şunları çıkarın:
 - a) VESA standı
 - b) arka kapak
 - c) VESA montaj braketi
 - d) sistem kartı koruyucu
3. WLAN anteni kablolarını çıkarın ve WLAN kartını sistem kartına sabitleyen vidaları sökün. WLAN kartını konnektörden çıkarın.



4. WLAN kartını çevirin ve WLAN kartını WLAN adaptörüne sabitleyen vidaları sökün. WLAN kartını adaptörden çıkarın.

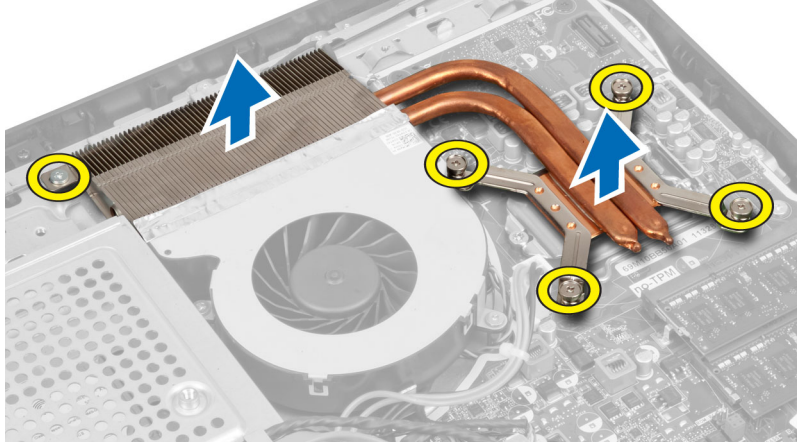


WLAN Kartını Takma

1. WLAN kartını WLAN adaptörüne hizalayıp yerleştirin. WLAN kartını WLAN adaptörüne sabitleyen vidaları sıkın.
2. WLAN kartını WLAN adaptörü ile birlikte konnektörüne yerleştirin ve WLAN kartını sistem kartına sabitleyen vidaları sıkın.
3. WLAN kablolarını bağlayın.
4. Şunları takın:
 - a) sistem kartı koruyucu
 - b) VESA montaj braketi
 - c) arka kapak
 - d) VESA standı
5. *Bilgisayarınızın İçinde Çalıştıktan Sonra* bölümündeki prosedürlere uyun.

Isı Emici Aksamını Çıkarma

1. *Bilgisayarınızın İçinde Çalışmadan Önce* bölümündeki prosedürlere uyun.
2. Şunları çıkarın:
 - a) VESA standı
 - b) arka kapak
 - c) VESA montaj braketi
 - d) sistem kartı koruyucu
3. Isı emici modülü kasaya sabitleyen vidaları çıkarın. Isı emici aksamını yukarı kaldırın ve bilgisayardan çıkarın.

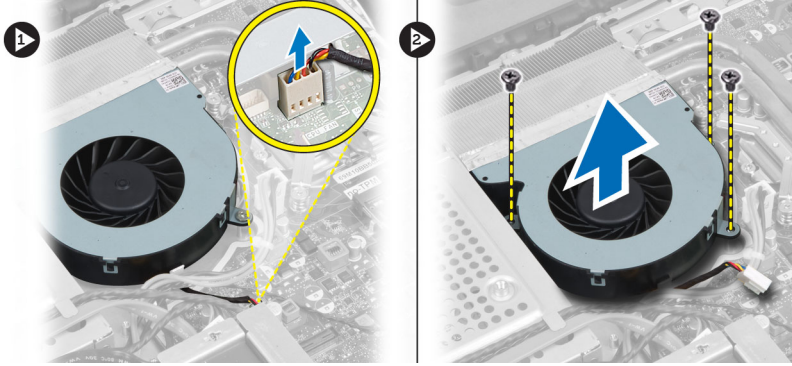


Isı Emici Aksamını Takma

1. Isı emici aksamını bilgisayara hizalayıp yerleştirin.
2. Isı emici aksamını kasaya sabitleyen vidaları sıkın.
3. Şunları takın:
 - a) sistem kartı koruyucu
 - b) VESA montaj braketi
 - c) arka kapak
 - d) VESA standı
4. *Bilgisayarınızın İçinde Çalıştıktan Sonra* bölümündeki prosedürlere uyun.

İşlemci Fanını Çıkarma

1. *Bilgisayarınızın İçinde Çalışmadan Önce* bölümündeki prosedürlere uyun.
2. Şunları çıkarın:
 - a) VESA standı
 - b) arka kapak
 - c) VESA montaj braketi
 - d) sistem kartı koruyucu
3. İşlemci fanı kablosunu sistem kartındaki konektörden çıkarın. İşlemci fanını sistem kartına sabitleyen vidaları çıkarıp fanı bilgisayardan kaldırın.

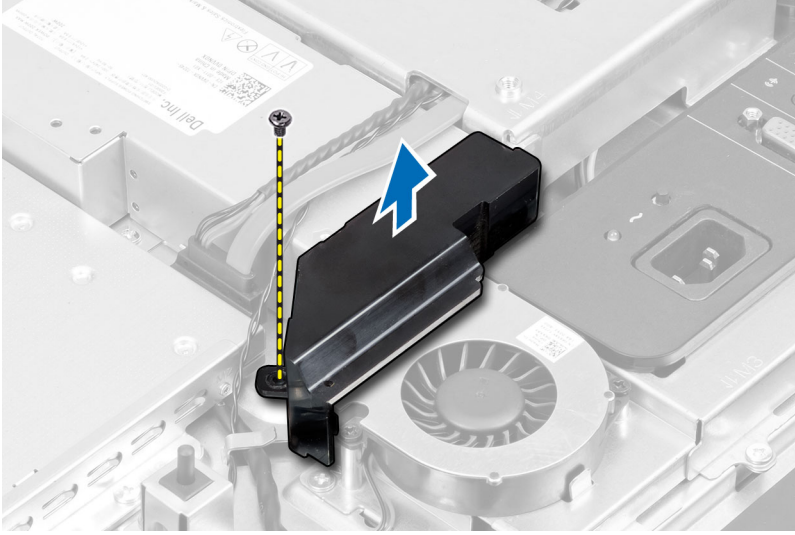


İşlemci Fanını Takma

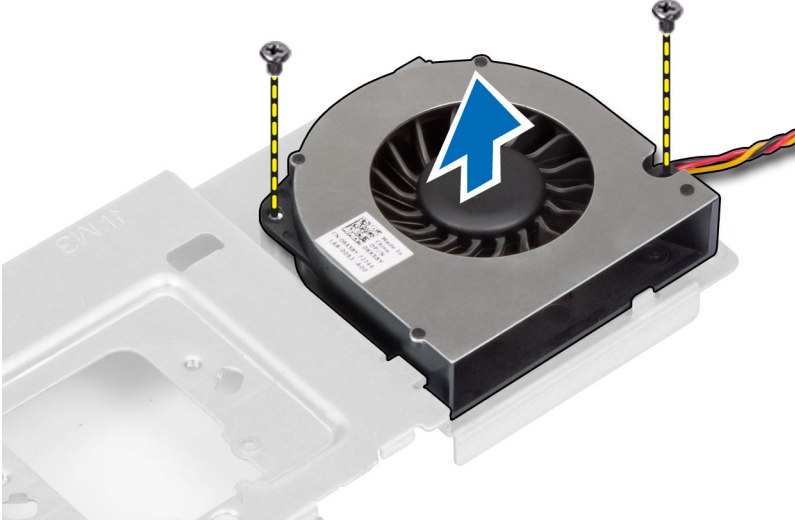
1. İşlemci fanını bilgisayara yerleştirin ve fanı sistem kartına sabitlemek için vidaları sıkın.
2. İşlemci fanı kablosunu sistem kartındaki konektöre takın.
3. Şunları takın:
 - a) sistem kartı koruyucu
 - b) VESA montaj braketi
 - c) arka kapak
 - d) VESA standı
4. *Bilgisayarınızın İçinde Çalıştıktan Sonra* bölümündeki prosedürlere uyun.

Güç Kaynağı Fanını Çıkarma

1. *Bilgisayarınızın İçinde Çalışmadan Önce* bölümündeki prosedürlere uyun.
2. Şunları çıkarın:
 - a) VESA standı
 - b) arka kapak
 - c) VESA montaj braketi
 - d) sistem kartı koruyucu
3. Fan oluşunu kasaya sabitleyen vidayı çıkarın. Fan braketini bilgisayardan kaldırın.



4. Güç kaynağı fanını kasasına sabitleyen vidaları çıkarın ve bilgisayardan kaldırın.



Güç Kaynağı Fanını Takma

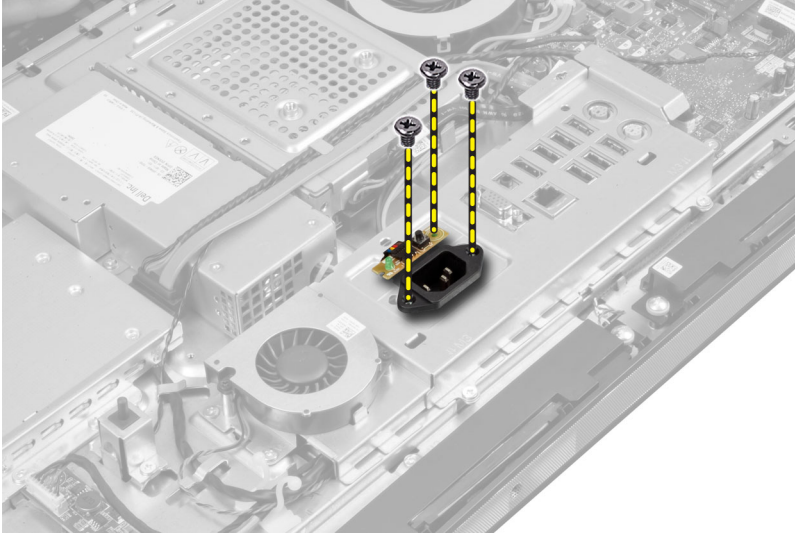
1. Güç kaynağı fanını bilgisayara yerleştirin ve kasaya sabitlemek için vidaları sıkın.
2. Fan oluğunu bilgisayara hizalayıp yerleştirin.
3. Fan oluğunu kasaya sabitleyen vidayı sıkın.
4. Şunları takın:
 - a) sistem kartı koruyucu
 - b) VESA montaj braketi
 - c) arka kapak
 - d) VESA standı
5. *Bilgisayarınızın İçinde Çalıştıktan Sonra* bölümündeki prosedürlere uyun.

G/Ç Kartı Kalkanının Çıkarılması

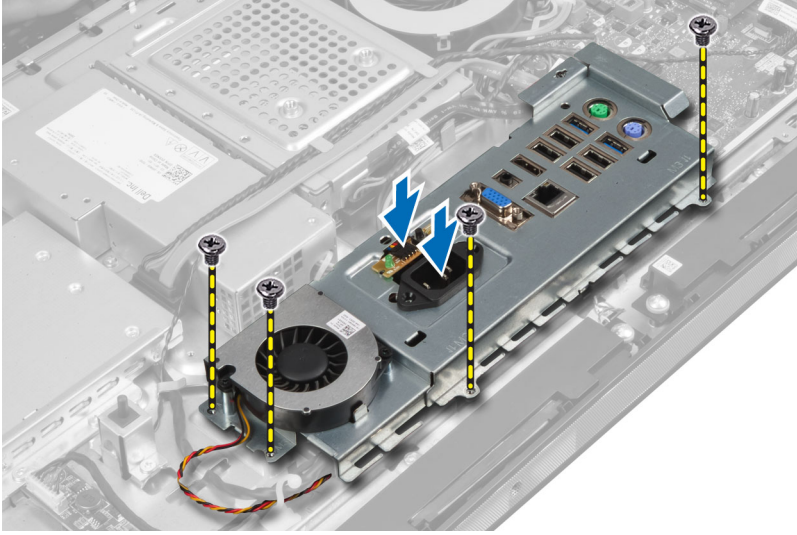
1. Bilgisayarınızın *İçinde Çalışmadan Önce* bölümündeki prosedürlere uyun.
2. Şunları çıkarın:
 - a) VESA standı
 - b) arka kapak
 - c) VESA montaj braketi
 - d) güç kaynağı fanı
 - e) sistem kartı koruyucu
3. G/Ç panelini bilgisayardan kaldırın.



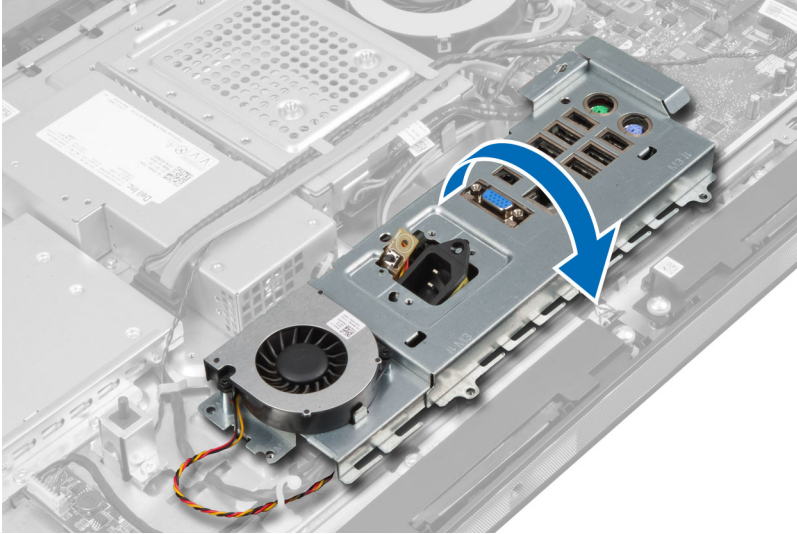
4. Güç konektörünü G/Ç kartı kalkanına sabitleyen vidaları sökün.



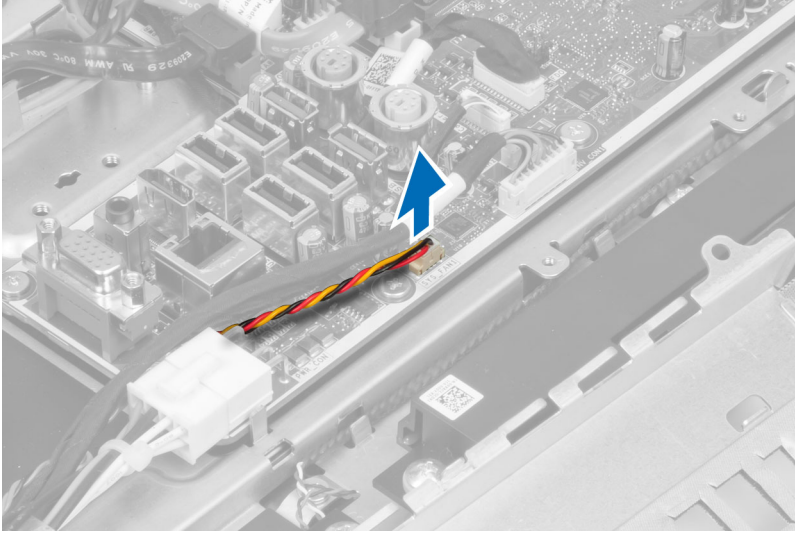
5. G/Ç kartı kalkanını kasaya sabitleyen vidaları çıkarın. Güç konektörünü gevşetin ve yuvaya doğru bastırın.



6. Giriş/çıkış (G/Ç) kartı kalkanını çevirin ve bilgisayardan çıkarın.



7. Güç konektörü kablosunu sistem kartından çıkarın.

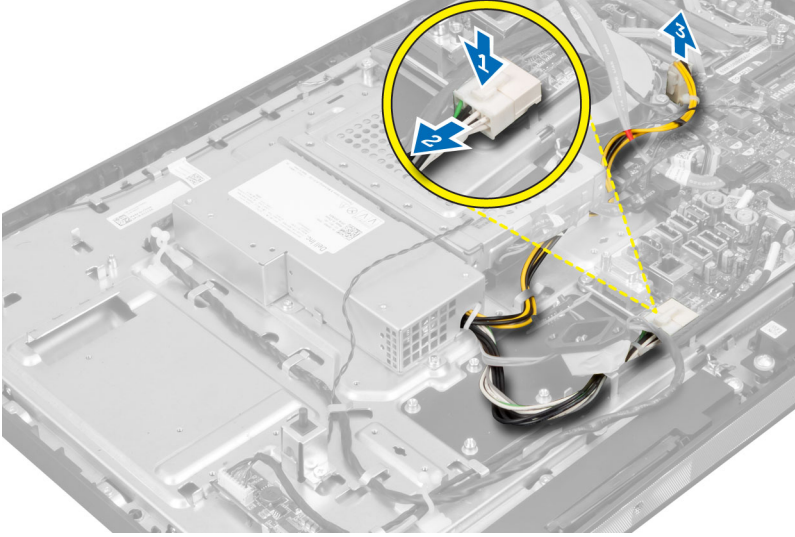


G/Ç Kartı Kalkanını Takma

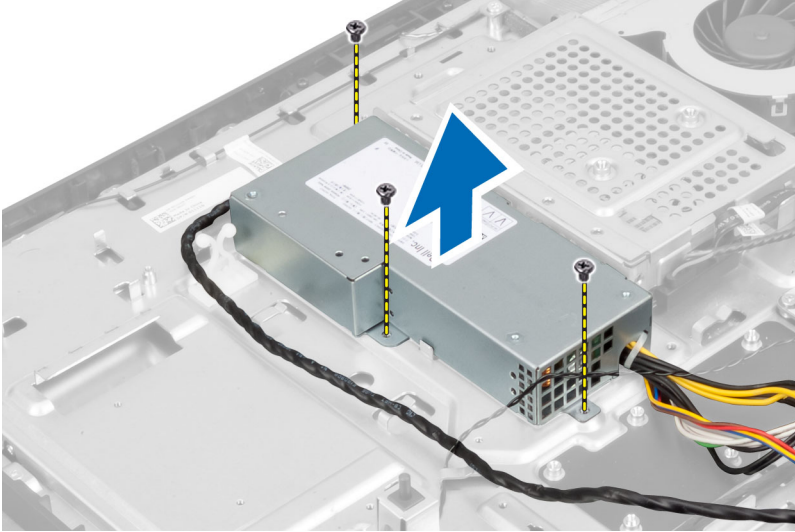
1. Güç konektörü kablosunu sistem kartına takın.
2. G/Ç kartı kalkanını bilgisayara yerleştirin.
3. Güç konektörünü geçin ve yuvaya sabitleyin. Giriş/çıkış kartı kalkanını kasaya sabitleyen vidaları sıkın.
4. Güç konektörünü giriş/çıkış kalkanına sabitleyen vidaları sıkın.
5. G/Ç panelini bilgisayara yerleştirin.
6. Şunları takın:
 - a) güç kaynağı fanı
 - b) sistem kartı koruyucu
 - c) VESA montaj braketi
 - d) arka kapak
 - e) VESA standı
7. *Bilgisayarınızın İçinde Çalıştıktan Sonra* bölümündeki prosedürlere uyun.

Güç Kaynağı Ünitesini (PSU) Çıkarma

1. *Bilgisayarınızın İçinde Çalışmadan Önce* bölümündeki prosedürlere uyun.
2. Şunları çıkarın:
 - a) VESA standı
 - b) arka kapak
 - c) VESA montaj braketi
 - d) sistem kartı koruyucu
 - e) giriş/çıkış (G/Ç) kartı kalkanı
 - f) güç kaynağı fanı
3. Güç kaynağı kablolarını sistem kartından çıkartın. Kabloyu bilgisayardaki kancalardan ayırın.



4. PSU'yu kasaya sabitleyen vidaları çıkarın. PSU'yu yukarı kaldırın ve bilgisayardan çıkarın.



Güç Kaynağı Ünitesini Takma

1. Güç kaynağı ünitesini bilgisayarın üzerine yerleştirin.
2. Güç kaynağı ünitesini kasaya sabitlemek için vidaları sıkın.
3. Kabloyu bilgisayardaki kancalara geçirin.
4. Güç kaynağı kablolarını sistem kartındaki konnektöre takın.
5. Şunları takın:
 - a) güç kaynağı fanı
 - b) giriş/çıkış (G/Ç) kartı kalkanı
 - c) sistem kartı koruyucu
 - d) VESA montaj braketini
 - e) arka kapak
 - f) VESA standı

6. *Bilgisayarınızın İçinde Çalıştıktan Sonra* bölümündeki prosedürlere uyun.

İşlemciyi Çıkarma

1. *Bilgisayarınızın İçinde Çalışmadan Önce* bölümündeki prosedürlere uyun.
2. Şunları çıkarın:
 - a) VESA standı
 - b) arka kapak
 - c) VESA montaj braketi
 - d) sistem kartı koruyucu
 - e) ısı emici aksamı
3. Serbest bırakma kolunu aşağı bastırın ve tutucu kancadan kurtarmak için dışarı doğru hareket ettirin. İşlemci kapağını kaldırın ve işlemciyi yuvadan çıkarın.

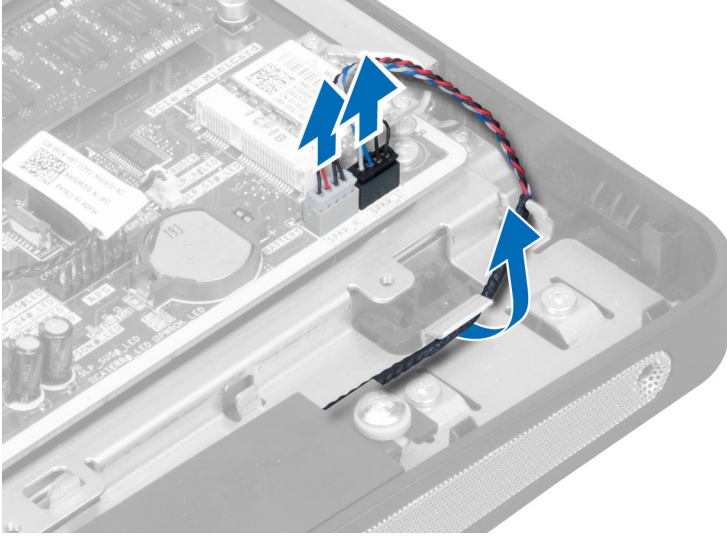


İşlemciyi Takma

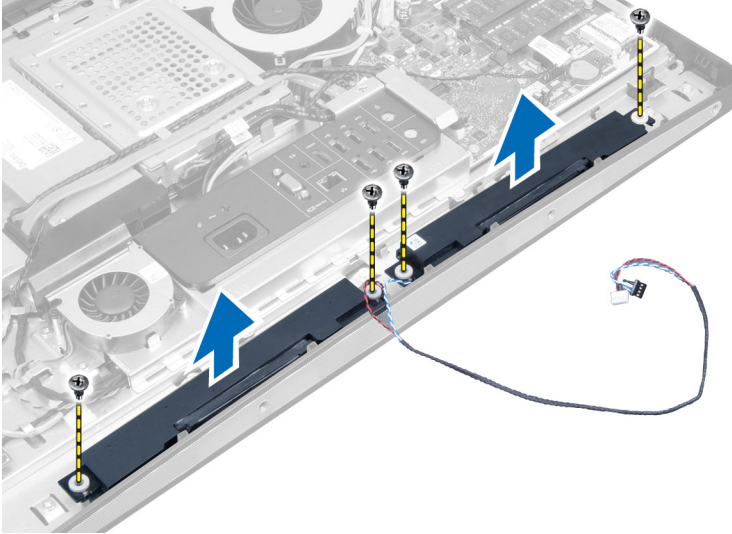
1. İşlemciyi, işlemci yuvasına yerleştirin. İşlemcinin düzgün şekilde oturtulduğundan emin olun.
2. Serbest bırakma kolunu aşağıya bastırın ve sabitleme kancasıyla sabitlemek için içeriye doğru hareket ettirin.
3. Şunları takın:
 - a) ısı emici aksamı
 - b) sistem kartı koruyucu
 - c) VESA montaj braketi
 - d) arka kapak
 - e) VESA standı
4. *Bilgisayarınızın İçinde Çalıştıktan Sonra* bölümündeki prosedürlere uyun.

Hoparlörleri Çıkarma

1. *Bilgisayarınızın İçinde Çalışmadan Önce* bölümündeki prosedürlere uyun.
2. Şunları çıkarın:
 - a) VESA standı
 - b) arka kapak
 - c) VESA montaj braketi
 - d) sistem kartı koruyucu
3. Hoparlör kablolarını sistem kartındaki konnektörden çıkarın. Kabloları çentiklerden ayırın.



4. Hoparlörleri kasaya sabitleyen vidaları çıkarın. Hoparlörleri bilgisayardan kaldırın.

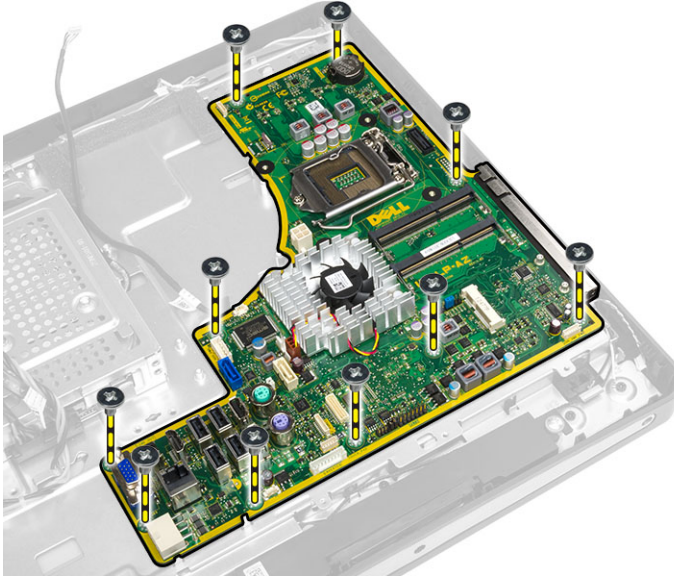


Hoparlörleri Takma

1. Hoparlörleri kasaya yerleştirip hizalayın. Hoparlörü kasaya sabitleyen vidaları sıkın.
2. Kabloları çentiklere geçirin. Hoparlör kablolarını sistem kartına bağlayın.
3. Şunları takın:
 - a) sistem kartı koruyucu
 - b) VESA montaj braketini
 - c) arka kapak
 - d) VESA standı
4. *Bilgisayarınızın İçinde Çalıştıktan Sonra* bölümündeki prosedürlere uyun.

Sistem Kartını Çıkarma

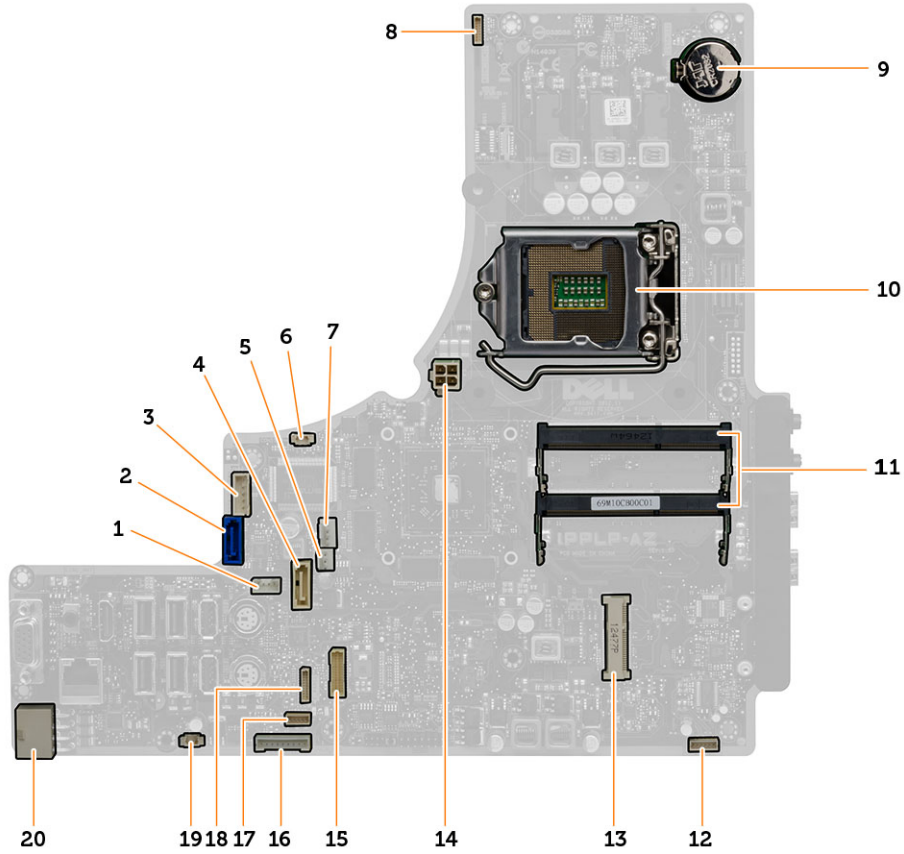
1. Bilgisayarınızın İçinde Çalışmadan Önce bölümündeki prosedürlere uyun.
2. Şunları çıkarın:
 - a) VESA standı
 - b) arka kapak
 - c) VESA montaj braketi
 - d) sistem kartı koruyucu
 - e) bellek
 - f) optik sürücü
 - g) sabit sürücü
 - h) ısı emici aksamı
 - i) güç kaynağı birimi
 - j) giriş/çıkış (G/Ç) kartı kalkanı
 - k) dönüştürücü kartı
 - l) güç kaynağı fanı
3. Sistem kartına bağlı olan tüm kabloların bağlantısını kesin.
4. Sistem kartını bilgisayara sabitleyen vidaları sökün.



5. Sistem kartını kaldırarak kasadan çıkarın.

Sistem Kartı Düzeni

Aşağıdaki resim bilgisayarın sistem kartı düzenini görüntüler.



1. SATA ODD güç konektörü
2. SATA HDD konektörü
3. SATA HDD güç konektörü
4. SATA ODD konektörü
5. grafik ısı emici fan konektörü
6. izinsiz girişi önleme anahtarı konektörü
7. işlemci ısı emici fan konektörü
8. kamera konektörü
9. düğme pil konektörü
10. işlemci soketi
11. bellek konektörleri (SODIMM soketleri)
12. hoparlör konektörü
13. Mini PCI Express soketi
14. 12V CPU güç konektörü
15. LVDS Konektörü
16. convertor board connector
17. dokunmatik panel konektörü
18. ön panel konektörü
19. PSU fan konektörü

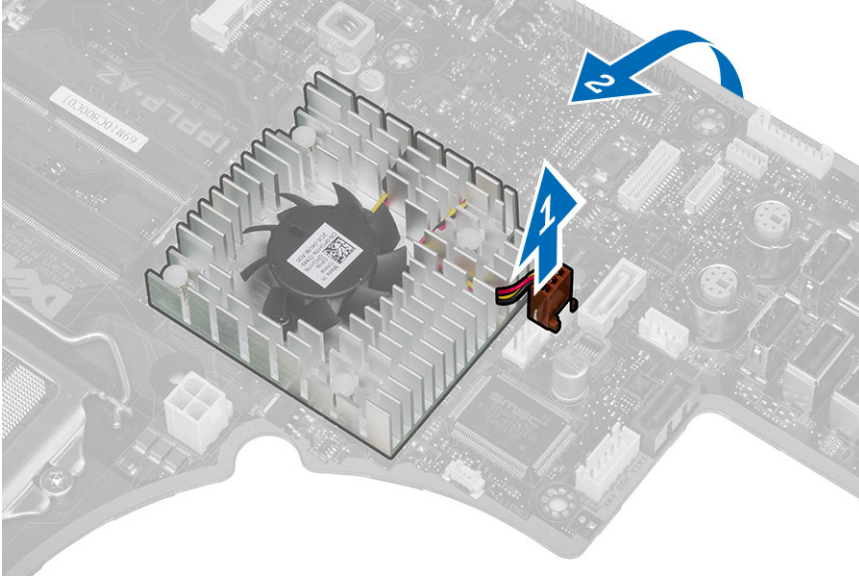
20. 8 pimli güç konektörü

Sistem Kartını Takma

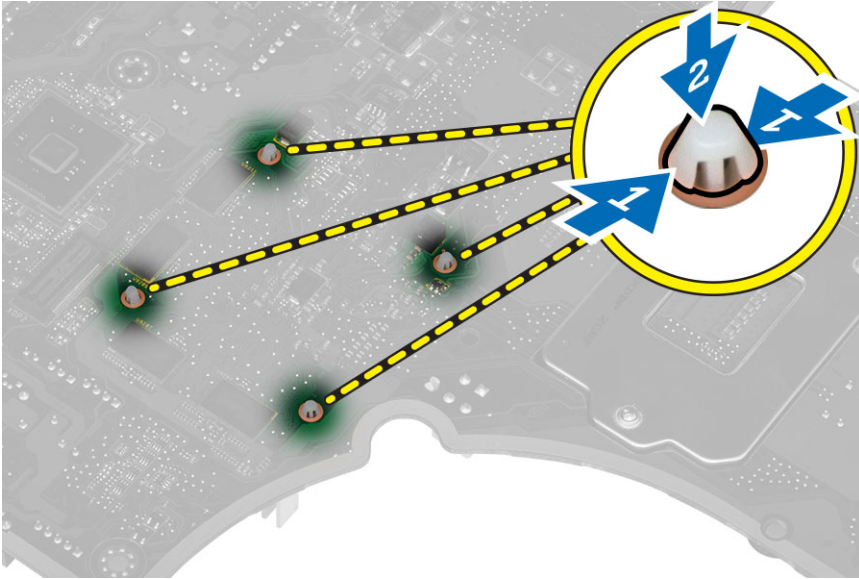
1. Sistem kartını bilgisayara yerleştirin.
2. Tüm kabloları sistem kartına takın.
3. Sistem kartını alt panele sabitleyen vidaları sıkın.
4. Şunları takın:
 - a) güç kaynağı fanı
 - b) dönüştürücü kartı
 - c) giriş/çıkış (G/Ç) kartı kalkanı
 - d) güç kaynağı birimi
 - e) ısı emici aksamı
 - f) sabit sürücü
 - g) optik sürücü
 - h) bellek
 - i) sistem kartı koruyucu
 - j) VESA montaj braketı
 - k) arka kapak
 - l) VESA standı
5. *Bilgisayarınızın İçinde Çalıştıktan Sonra* bölümündeki prosedürlere uyun.

Isı Emiciyi Çıkarma (Grafik Kartı)

1. *Bilgisayarınızın İçinde Çalışmadan Önce* bölümündeki prosedürlere uyun.
2. Şunları çıkarın:
 - a) VESA standı
 - b) arka kapak
 - c) VESA montaj braketı
 - d) sistem kartı koruyucu
 - e) bellek
 - f) optik sürücü
 - g) sabit sürücü
 - h) ısı emici aksamı
 - i) güç kaynağı birimi
 - j) giriş/çıkış (G/Ç) kartı kalkanı
 - k) dönüştürücü kartı
 - l) güç kaynağı fanı
 - m) sistem kartı
3. Sistem kartına bağlı olan fan kablosunu çıkartın ve sistem kartını arkasına doğru kaldırın.



4. Sistem kartına bađlı olan vidaları bastırın ve ařađı dođru itin.



5. Isı emicisini sistem kartından çıkarın.

Isı Emiciyi Takma (Grafik Kartı)

1. Isı emiyi sistem kartına yerleřtirin.
2. Isı emiciyi yerine sabitlemek için vidalara bastırın.
3. Fan kablosunu bađlayın.
4. řunları takın:
 - a) sistem kartı
 - b) güç kaynađı fanı
 - c) dönüřtürücü kartı

- d) giriş/çıkış (G/Ç) kartı kalkanı
- e) güç kaynağı birimi
- f) ısı emici aksamı
- g) sabit sürücü
- h) optik sürücü
- i) bellek
- j) sistem kartı koruyucu
- k) VESA montaj braketi
- l) arka kapak
- m) VESA standı

5. *Bilgisayarınızın İçinde Çalıştıktan Sonra* bölümündeki prosedürlere uyun.

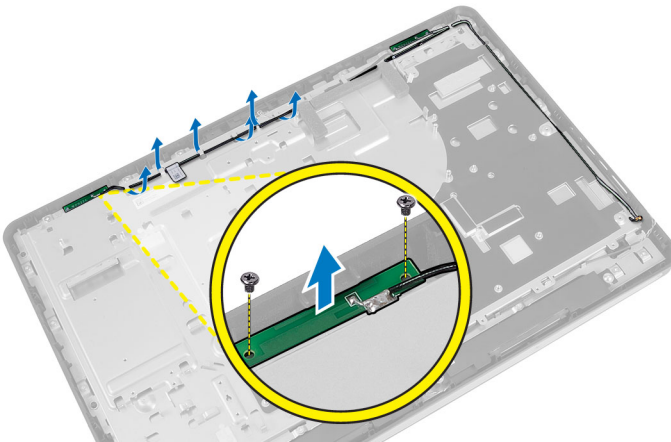
Anten Modülünü Çıkarma

1. *Bilgisayarınızın İçinde Çalışmadan Önce* bölümündeki prosedürlere uyun.

2. Şunları çıkarın:

- a) VESA standı
- b) arka kapak
- c) VESA montaj braketi
- d) sistem kartı koruyucu
- e) giriş/çıkış (G/Ç) kartı kalkanı
- f) WLAN kartı
- g) optik sürücü
- h) sabit sürücü
- i) izinsiz girişi önleme anahtarı
- j) güç ve OSD düğmeleri kartı
- k) dönüştürücü kartı
- l) işlemci fanı
- m) güç kaynağı birimi
- n) ısı emici aksamı
- o) güç kaynağı fanı
- p) sistem kartı

3. Anten modülünü kasaya sabitleyen vidaları çıkarın. Anten kablosunu bilgisayarın kenarlarından ayırın. Anten modülünü kaldırın ve çıkarın.



Anten Modülünü Takma

1. Anten modülünü kasaya yerleştirin.
2. Anten kablosunu bilgisayarın kenarlarından doğru geçirin. Anten modülünü kasaya sabitlemek için vidaları sıkın
3. Şunları takın:
 - a) sistem kartı
 - b) güç kaynağı fanı
 - c) ısı emici aksamı
 - d) güç kaynağı birimi
 - e) işlemci fanı
 - f) dönüştürücü kartı
 - g) güç ve OSD düğmeleri kartı
 - h) izinsiz girişi önleme anahtarı
 - i) sabit sürücü
 - j) optik sürücü
 - k) WLAN kartı
 - l) giriş/çıkış (G/Ç) kartı kalkanı
 - m) sistem kartı koruyucu
 - n) VESA montaj braketi
 - o) arka kapak
 - p) VESA standı
4. *Bilgisayarınızın İçinde Çalıştıktan Sonra* bölümündeki prosedürlere uyun.

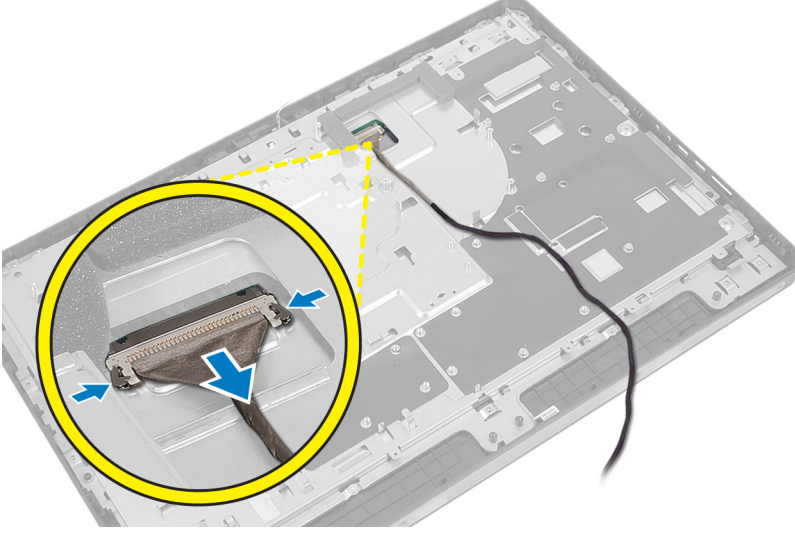
Ekran Panelini Çıkarma

1. *Bilgisayarınızın İçinde Çalışmadan Önce* bölümündeki prosedürlere uyun.
2. Şunları çıkarın:
 - a) VESA standı
 - b) arka kapak
 - c) VESA montaj braketi
 - d) sistem kartı koruyucu
 - e) giriş/çıkış (G/Ç) kartı kalkanı
 - f) WLAN kartı
 - g) optik sürücü
 - h) sabit sürücü
 - i) izinsiz girişi önleme anahtarı
 - j) güç ve OSD düğmeleri kartı
 - k) dönüştürücü kartı
 - l) güç kaynağı fanı
 - m) güç kaynağı birimi
 - n) ısı emici aksamı
 - o) işlemci fanı
 - p) hoparlörler
 - q) anten modülü
 - r) sistem kartı

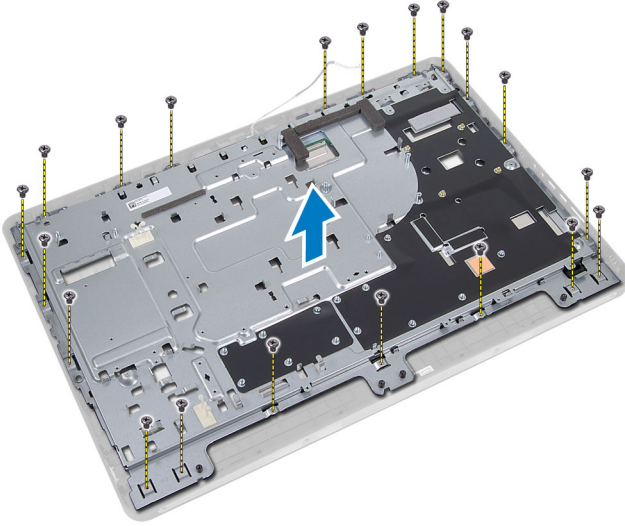


NOT: Bu talimatlar yalnız dokunmatik olmayan bilgisayarlar için geçerlidir. Dokunmatik bilgisayarlarda, ekran paneli temiz bir odada sökülmelidir.

3. LVDS kablosunu ekran panelinden çıkarın. Taban panelinin kenarları etrafında başka kablo veya antenler varsa bunları da sökün.



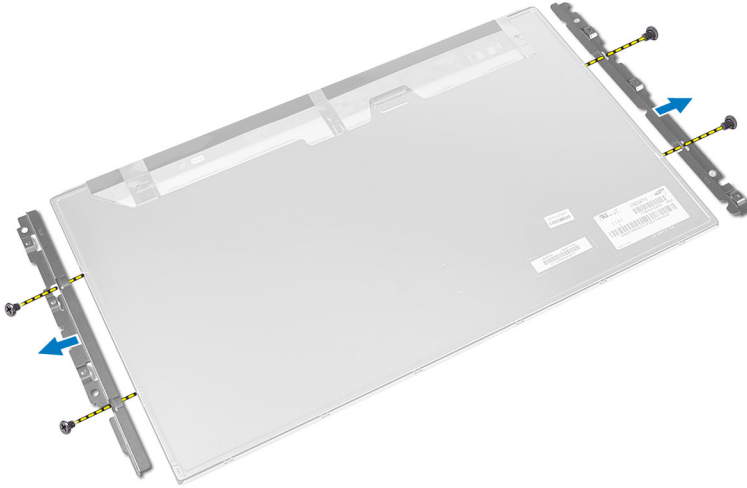
4. Alt paneli kasaya sabitleyen vidaları çıkarın. Alt paneli kasadan kaldırın.



5. Ekran panelini kasadan kaldırın.



6. Ekran braketini ekran paneline sabitleyen vidaları çıkarın. Ekran braketini ekran panelinden çıkarın.



Ekran Panelini Takma

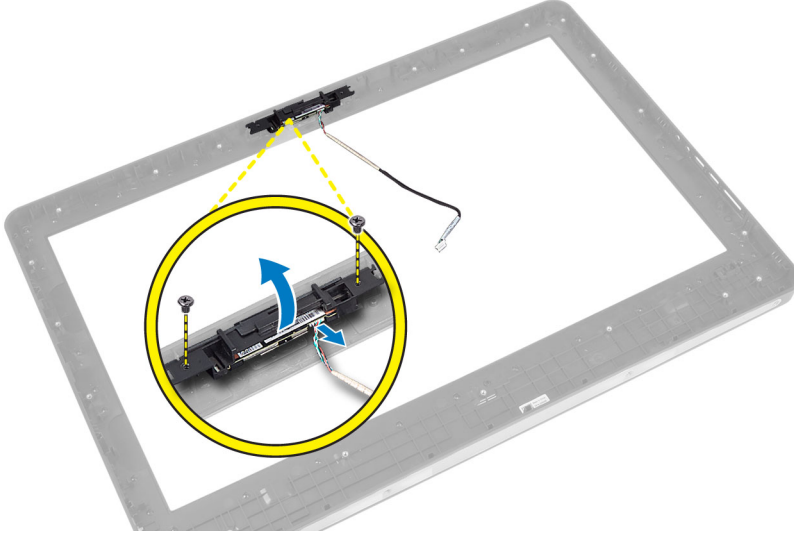
1. Ekran braketini ekran paneline sabitleyen vidaları sıkın.
2. Ekran panelini kasaya yerleştirin.
3. Alt paneli kasaya yerleştirin.
4. Alt paneli kasaya sabitleyen vidaları sıkın.
5. LVDS kablosunu ekran paneline bağlayın.
6. Şunları takın:
 - a) sistem kartı
 - b) anten modülü
 - c) hoparlörler
 - d) işlemci fanı
 - e) ısı emici aksamı
 - f) güç kaynağı birimi

- g) güç kaynağı fanı
- h) dönüştürücü kartı
- i) güç ve OSD düğmeleri kartı
- j) izinsiz girişi önleme anahtarı
- k) sabit sürücü
- l) optik sürücü
- m) WLAN kartı
- n) giriş/çıkış (G/Ç) kartı kalkanı
- o) sistem kartı koruyucu
- p) VESA montaj braketi
- q) arka kapak
- r) VESA standı

7. *Bilgisayarınızın İçinde Çalıştıktan Sonra* bölümündeki prosedürlere uyun.

Kamerayı Çıkarma

1. *Bilgisayarınızın İçinde Çalışmadan Önce* bölümündeki prosedürlere uyun.
2. Şunları çıkarın:
 - a) VESA standı
 - b) arka kapak
 - c) VESA montaj braketi
 - d) sistem kartı koruyucu
 - e) giriş/çıkış (G/Ç) kartı kalkanı
 - f) WLAN kartı
 - g) optik sürücü
 - h) sabit sürücü
 - i) izinsiz girişi önleme anahtarı
 - j) güç ve OSD düğmeleri kartı
 - k) dönüştürücü kartı
 - l) işlemci fanı
 - m) güç kaynağı birimi
 - n) ısı emici aksamı
 - o) güç kaynağı fanı
 - p) sistem kartı
 - q) ekran paneli
3. Mandalı kaldırın ve kamera kablosunu çıkarın. Kamerayı kasaya sabitleyen vidaları çıkarın.



Kamerayı Takma

1. Kamerayı kasaya sabitleyen vidaları sıkın.
2. Kamera kablosunu takın ve mandalı sabitleyin.
3. Şunları takın:
 - a) ekran paneli
 - b) sistem kartı
 - c) güç kaynağı fanı
 - d) ısı emici aksamı
 - e) güç kaynağı birimi
 - f) işlemci fanı
 - g) dönüştürücü kartı
 - h) güç ve OSD düğmeleri kartı
 - i) izinsiz girişi önleme anahtarı
 - j) sabit sürücü
 - k) optik sürücü
 - l) WLAN kartı
 - m) giriş/çıkış (G/Ç) kartı kalkanı
 - n) sistem kartı koruyucu
 - o) VESA montaj braketi
 - p) arka kapak
 - q) VESA standı
4. *Bilgisayarınızın İçinde Çalıştıktan Sonra* bölümündeki prosedürlere uyun.

Sistem Kurulumu

Sistem Kurulumu, bilgisayarınızın donanımını yönetmenizi ve BIOS-seviyesindeki seçenekleri belirtmenizi sağlar. Sistem Kurulumu'ndan şunları yapabilirsiniz:

- Donanım ekleyip kaldırdıktan sonra NVRAM ayarlarını değiştirme
- Sistem donanım yapılandırmasını görüntüleme
- Tümleşik aygıtları etkinleştirme veya devre dışı bırakma
- Performans ve güç yönetimi eşiklerini belirleme
- Bilgisayar güvenliğinizi yönetme

Boot Sequence (Önyükleme Sırası)

Önyükleme Sırası, Sistem Kurulumu-tarafından tanımlanan önyükleme cihazı sırasını atlamanızı ve doğrudan belirli bir cihaza önyükleme yapmanızı (örn. optik sürücü veya sabit sürücü) sağlar. Açılışta Kendi Kendine Test (POST) sırasında, Dell logosu görüntülendiğinde şunları yapabilirsiniz:

- <F2> tuşuna basarak Sistem Kurulumuna Erişim
- <F12> tuşuna basarak bir defalık önyükleme menüsünü açma

Tek seferlik önyükleme menüsü, tanılama seçeneği de dahil olmak üzere önyükleme yapabileceğiniz cihazları görüntüler. Önyükleme menüsü seçenekleri şunlardır:

- Çıkarılabilir Sürücü (varsa)
- STXXXX Sürücüsü
 - ✎ **NOT:** XXX, SATA sürücü numarasını belirtir.
- Optik Sürücü
- Diagnostics (Tanılamalar)
 - ✎ **NOT:** Diagnostics (Tanılamalar) seçildiğinde, **ePSA diagnostics** (ePSA tanılama) ekranı görüntülenir.


Önyükleme sırası ekranı aynı zamanda System Setup (Sistem Kurulumu) ekranına erişme seçeneğini de görüntüler.

Navigation Keys


The following table displays the system setup navigation keys.

- ✎ **NOT:** For most of the system setup options, changes that you make are recorded but do not take effect until you re-start the system.


Tablo 1. Navigation Keys


Keys	Navigation
Up arrow	Moves to the previous field.
Down arrow	Moves to the next field.
<Enter>	Allows you to select a value in the selected field (if applicable) or follow the link in the field.
Spacebar	Expands or collapses a drop-down list, if applicable.
<Tab>	Moves to the next focus area.
	 NOT: For the standard graphics browser only.
<Esc>	Moves to the previous page till you view the main screen. Pressing <Esc> in the main screen displays a message that prompts you to save any unsaved changes and restarts the system.
<F1>	Displays the System Setup help file.

Sistem Kurulum Seçenekleri


 **NOT:** Bilgisayara ve takılı aygıtlarına bağlı olarak, bu bölümde listelenen öğeler görüntülenmeyebilir.


Tablo 2. Genel

Seçenek	Açıklama
Sistem Bilgileri	<p>Aşağıdaki bilgileri gösterir:</p> <ul style="list-style-type: none">• System Information (Sistem Bilgileri) - BIOS Sürümü, Service Tag (Servis Etiket), Asset Tag (Demirbaş Etiket), Sahiplik Tarihi, Üretim Tarihi ve Express Servis Kodu'nu görüntüler.• Memory Information (Bellek Bilgileri): Takılan Bellek, Kullanılabilir Bellek, Bellek Hızı, Bellek Kanalları Modu, Bellek Teknolojisi, DIMM A Boyutu ve DIMM B Boyutunu görüntüler.• PCI Information (PCI Bilgileri) — SLOT1'i görüntüler.• Processor Information (İşlemci Bilgileri) - İşlemci Türü, Core Sayacı, İşlemci Kimliği, Geçerli Saat Hızı, Minimum Saat Hızı, Maksimum Saat Hızı, İşlemci L2 Önbellek, İşlemci L3 Önbellek, HT Yeterli ve 64-Bit Teknolojisi.• Device Information (Cihaz Bilgileri) - SATA-0, SATA-1, SATA-4, LOM MAC Adresi, Görüntü Denetleyici, Ses Denetleyici, Wi-Fi Cihaz ve Bluetooth Cihazını görüntüler.
Boot Sequence	<p>Bilgisayarın bir işletim sistemi bulmaya çalışırken takip ettiği sırayı belirlemenize olanak tanır. Önyükleme sırasını değiştirmek için sağ tarafta bulunan listeden değiştirmek istediğiniz cihazı seçin. Cihazı seçtikten sonra, önyükleme seçenekleri sırasını değiştirmek için yukarı/aşağı oklarına tıklayın ya da PgUp / PgDn tuşlarını kullanın. Ayrıca Sol tarafta bulunan onay kutularını da kullanarak listeden seçim yapabilir veya seçimlerinizi kaldırabilirsiniz. Legacy (Eski) önyükleme modunu ayarlamak için Legacy Option ROMs (Eski Seçenek ROMları) seçeneğini etkinleştirmelisiniz. Secure Boot (Güvenli Önyükleme) seçeneğini etkinleştirdiğinizde bu Legacy (Eski) önyükleme moduna müsaade edilmez. Mevcut seçenekler şunlardır:</p> <ul style="list-style-type: none">• Boot Sequence (Önyükleme Sırası) - Varsayılan olarak, Windows Boot Manager (Windows Önyükleme Yöneticisi) kontrol kutusu seçili durumdadır. <p> NOT: Varsayılan ayar bilgisayarınızın işletim sistemine göre değişiklik gösterebilir.</p>


Seenek	Aıklama
	<ul style="list-style-type: none"> • Boot List Option (Önyükleme Listesi Seeneđi) - Liste seenekleri Legacy (Eski) ve UEFI seenekleridir. Varsayılan olarak, UEFI seeneđi seili durumdadır. •  NOT: Varsayılan ayar bilgisayarınızın işletim sistemine göre deđişiklik gösterebilir. • Add Boot Option (Önyükleme Seeneđi Ekle) - Bir önyükleme seeneđi eklemenizi sađlar. • Add Boot Option (Önyükleme Seeneđi Sil) - Mevcut bir önyükleme seeneđini silmenizi sađlar. • View (Görüntüle) - Bilgisayardaki mevcut önyükleme seeneđini görüntülemenizi sađlar. • Load Defaults (Varsayılanları Yükle) - Bilgisayarın varsayılan ayarlarını geri yükler. • Apply (Uygula) - Ayarları uygulamanızı sađlar. • Exit (Çık) - Çıkıp bilgisayarı başlatmanızı sađlar.
Advanced Boot Options	<p>Enable Legacy Option ROMs (Eski Seenek ROMlarını Etkinleştir) seeneđi, UEFI önyükleme modunda eski seenek ROMlarının yüklenmesini sađlayacaktır. Bu seenek, Legacy (Eski) önyükleme modu için gereklidir. Secure Boot (Güvenli Önyükleme) seeneđini etkinleştirdiđinizde bu seeneđe gerek yoktur. Varsayılan olarak, Enable Legacy Option ROMs (Eski Seenek ROMlarını Etkinleştir) onay kutusu seili durumda deđildir. Mevcut diđer seenekler şunlardır:</p> <ul style="list-style-type: none"> • Load Defaults (Varsayılanları Yükle) - Bilgisayarın varsayılan ayarlarını geri yükler. • Apply (Uygula) - Ayarları uygulamanızı sađlar. • Exit (Çık) - Çıkıp bilgisayarı başlatmanızı sađlar.
Date/Time	Tarih ve saat ayarlarını belirlemenizi sađlar. Sistem tarihinde ve saatinde yapılan deđişiklikler hemen etkin olur.


Tablo 3. Sistem Yapılandırması


Seenek	Aıklama
Integrated NIC	<p>Entegre ađ kartını etkinleştirmenizi veya devre dıřı bırakmanızı sađlar. Entegre NIC'i ařađıdaki gibi ayarlayabilirsiniz:</p> <ul style="list-style-type: none"> • Disabled (Devre Dıřı) • Enabled (Etkin) • w/PXE Etkin • Etkin w/Cloud Desktop <p> NOT: Bilgisayara ve takılı aygıtlarına bađlı olarak, bu bölümde listelenen öđeler görünebilir veya görünmeyebilir.</p>
SATA Operation	<p>Tümleřik sabit sürücü denetleyicisinin alıřma modunu yapılandırmanızı sađlar.</p> <ul style="list-style-type: none"> • Disabled (Devre Dıřı) = SATA denetleyicileri gizlidir. • ATA = SATA, ATA modu için yapılandırılır. • AHCI = SATA, AHCI modu için yapılandırılır. • RAID ON (RAID AIK) = SATA, RAID modunu destekleyecek řekilde yapılandırılır.
Sürücüler	<p>Çeřitli tümleřik sürücüleri etkinleştirmenizi veya devre dıřı bırakmanızı sađlar:</p> <ul style="list-style-type: none"> • SATA-0

Seenek	Aıklama
	<ul style="list-style-type: none"> SATA-1 SATA-4
SMART Reporting	<p>Bu alan, tmleřik srclere iliřkin sabit src hatalarının sistem bařlatma sırasında rapor edilip edilmediđini kontrol eder. Bu teknoloji, SMART (Kendi Kendine Kontrol, Analiz Ve Raporlama Teknolojisi) özelliđinin bir parasıdır.</p> <ul style="list-style-type: none"> Enable SMART Reporting (SMART Özelliđini Etkinleřtir) - Bu seenek varsayılan olarak devre dıřıdır.
USB Configuration	<p>Bu alan tmleřik USB denetleyiciyi yapılandırır. <i>Önykleme Desteđi</i> etkinleřtirilmiřse, sistemin her trl USB yıđın depolama aygıtlarından (HDD, bellek anahtarı, disket) önykleme yapmasına izin verilir.</p> <p>USB bađlantı noktası etkinse, bu bađlantı noktasına takılı aygıt etkinleřtirilir ve iřletim sistemi iin hazırdır.</p> <p>USB bađlantı noktası devre dıřıysa, iřletim sistemi bu bađlantı noktasına takılı hibir aygıtı gremez.</p> <p> NOT: USB klavye ve fare, bu ayarları dikkate almaksızın her zaman BIOS kurulumunda alıřır.</p>
Audio	<p>Tmleřik ses denetleyicilerini etkinleřtirmenizi veya devre dıřı bırakmanızı sađlar. Varsayılan olarak Enable Audio (Sesi Etkinleřtir) seeneđi seilidir.</p>
Miscellaneous Devices	<p>eřitli tmleřik aygıtları etkinleřtirmenizi veya devre dıřı bırakmanızı sađlar:</p> <ul style="list-style-type: none"> Enable Microphone (Mikrofonu Etkinleřtir) - Bu seenek varsayılan olarak seilidir. Enable Camera (Kamerayı Etkinleřtir) - Bu seenek varsayılan olarak seilidir. Enable Media Card Ortam Kartını Etkinleřtir) - Bu seenek varsayılan olarak seilidir. Disable Media Card (Ortam Kartı Devre Dıřı)

Tablo 4. Security


Seenek	Aıklama
Admin Password	<p>Bu alan ynetici parolasını (bazen kurulum parolası olarak adlandırılır) belirlemenizi, deđiřtirmenizi veya silmenizi sađlar. Ynetici parolası eřitli gvenlik özelliklerini etkinleřtirir. Srcnn, varsayılan olarak etkin bir parolası yoktur.</p> <ul style="list-style-type: none"> Eski parolayı girin Yeni parolayı girin Yeni parolayı dođrulayın <p>řifrede yapılan bařarılı deđiřiklikler hemen etkin olacaktır.</p> <p> NOT: Ynetici řifresini sildiđiniz takdirde sistem řifresi de silinecektir. Ynetici řifresini HDD řifresini silmek iin de kullanabilirsiniz. Halihazırda belirlenmiř bir sistem řifresi veya HDD řifresi bulunuyorsa ynetici řifresi belirleyemezsiniz. Ynetici řifresini sistem řifresi ve/veya HDD řifresi ile birlikte kullanmak istiyorsanız ilk nce ynetici řifresini belirlemeniz gerekir.</p>
System Password	<p>Bilgisayar parolasını (daha nce ana parola olarak adlandırılır) belirlemenizi, deđiřtirmenizi veya silmenizi sađlar.</p>

Seenek	Aıklama
	<p>Sürücünün, varsayılan olarak etkin bir parolası yoktur.</p> <ul style="list-style-type: none"> • Eski parolayı girin • Yeni parolayı girin • Yeni parolayı doğrulayın <p>Şifrede yapılan başarılı deęişiklikler hemen etkin olacaktır.</p>
Internal HDD-0 Password	<p>Bilgisayarın dahili sabit sürücüsündeki (HDD) parolayı belirlemenizi, deęiştirmenizi veya silmenizi saęar. Bu parolada başarılı şekilde yapılan deęişiklikler hemen etkin olur.</p> <p>Sürücünün, varsayılan olarak etkin bir parolası yoktur.</p> <ul style="list-style-type: none"> • Eski parolayı girin • Yeni parolayı girin • Yeni parolayı doğrulayın
Internal HDD-4 Password (Dahili HDD-4 Şifresi)	<p>Bilgisayarın dahili sabit sürücüsündeki (HDD) parolayı belirlemenizi, deęiştirmenizi veya silmenizi saęar. Bu parolada başarılı şekilde yapılan deęişiklikler hemen etkin olur.</p> <p>Sürücünün, varsayılan olarak etkin bir parolası yoktur.</p> <ul style="list-style-type: none"> • Eski parolayı girin • Yeni parolayı girin • Yeni parolayı doğrulayın
Strong Password	<p>Enable strong password (Güçlü parolaları etkinleştir) - Bu seenek varsayılan olarak devre dışıdır.</p>
Password Configuration	<p>Bu alanlar admin ve sistem parolaları için izin verilen maksimum karakter sayısını denetler.</p> <ul style="list-style-type: none"> • Yönetici Parolası Min. • Yönetici Parolası Maks. • Sistem Parolası Min. • Sistem Parolası Maks.
Password Bypass	<p>Bir sistemin yeniden başlatılması sırasında <i>Sistem Parolasını</i> ve dahili HDD parola komutlarını devre dışı bırakmanızı saęlar.</p> <ul style="list-style-type: none"> • Disabled (Devre Dışı) — Belirlendiklerinde, sistem ve dahili HDD parolasını her zaman sorar. Bu seenek varsayılan olarak devre dışıdır. • Reboot Bypass (Yeniden Başlatmayı Devre Dışı Bırakma) — Yeniden başlatmalarda parola sorulmasını devre dışı bırakır (sıcak önyüklemeler). <p> NOT: Sistem, durum dışı konumdan açıldığında sistem ve dahili HDD parolalarını her zaman sorar (soğuk önyükleme). Ayrıca, sistem mevcut olabilecek herhangi bir modül yuvası HDD'lerde her zaman parola sorar.</p>
Password Change	<p>Bir yönetici parolası belirlendiğinde, sistem ve sabit sürücü parolalarında yapılan deęişikliklere izin verilip verilmeyeceğini belirlemenizi saęlar.</p> <ul style="list-style-type: none"> • Allow Non-Admin Password Changes (Yöneticiye Ait Olmayan Parola Deęişikliklerine İzin Ver) - Bu seenek varsayılan olarak etkindir.
TPM Security	<p>Bu seenek, sistemdeki Güvenli Platform Modülünün (TPM) etkin olup olmadığını ve işletim sistemiyle görülüp görülmediğini kontrol etmenizi saęlar.</p> <p>TPM Güvenlięi - Bu seenek varsayılan olarak devre dışıdır.</p>

Seenek	Aıklama
	 NOT: Kurulum programının varsayılan deęerlerini yklediyseniz, etkinleřtirme, etkinlięini kaldırma ve sil seenekleri etkilenmez. Bu seenekte yapılan deęiřiklikler hemen etkin olur.
Computrace	<p>Bu alan, <i>Absolute Software</i>'den saęlanan isteęe baęlı <i>Computrace Hizmetinin</i> BIOS modl arayzn Etkinleřtirmenizi veya Devre Dıřı Bırakmanızı saęlar.</p> <ul style="list-style-type: none"> • Deactivate (Etkinlięi Kaldır) - Bu seenek varsayılan olarak etkindir. • Disable • Activate
Chassis Intrusion	<p>Bu alan kasa izinsiz giriř nleme zellięini kontrol etmektedir. Mevcut seenekler řunlardır:</p> <ul style="list-style-type: none"> • Disable • Deactivate (Etkinlięi Kaldır) - Bu seenek varsayılan olarak etkindir • On-Silent (Sessizde)
CPU XD Support	<p>İřlemcinin devre dıřı yrt modunu etkinleřtirmenizi veya devre dıřı bırakmanızı saęlar.</p> <ul style="list-style-type: none"> • Enable CPU XD Support (CPU XD Desteęini Etkinleřtir) - Bu seenek varsayılan olarak etkindir.
OROM Keyboard Access	<p>n ykleme sırasında İsteęe Baęlı Salt Okunur Bellek (OROM) yapılandırma ekranlarına eriřip eriřemeyeceęinizi belirlemenize olanak saęlar. Bu ayarlar Intel RAID (CTRL+I) veya Intel Management Engine BIOS Extension (CTRL+P/F12) bileřenlerine eriřimi engeller.</p> <ul style="list-style-type: none"> • Enable (Etkinleřtir)- Kullanıcı, OROM yapılandırma ekranlarına kısayol tuřları vasıtasıyla girebilir. Bu seenek varsayılan olarak etkindir. • One-Time Enable (Bir Seferlik Etkinleřtir) - Kullanıcı sonraki nykleme sırasında OROM yapılandırma ekranlarına kısayolları kullanarak eriřebilir. nykleme iřleminden sonra, bu ayar devre dıřı bırakılır. • Disable (Devre Dıřı Bırak) - Kullanıcı kısayol tuřu aracılıęıyla OROM yapılandırma ekranlarına giremez. <p>Bu seenek varsayılan olarak Etkin'e ayarlanmıřtır.</p>
Admin Setup Lockout	<p>Bir ynetici parolası belirlendięinde, kur'a girme seeneęini etkinleřtirmenizi veya devre dıřı bırakmanızı saęlar.</p> <ul style="list-style-type: none"> • Enable Admin Setup Lockout (Ynetici Kurulum Kilitlemeyi Etkinleřtir) - Bu seenek varsayılan olarak ayarlanmamıřtır.
HDD Protection Support (HDD Koruma Desteęi)	<p>HDD Protection (HDD Koruması) zellięini etkinleřtirmenizi veya devre dıřı bırakmanızı saęlar.</p> <ul style="list-style-type: none"> • HDD Protection Support (HDD Koruma Desteęi) - Bu seenek varsayılan olarak devre dıřıdır.

Tablo 5. Secure Boot

Seenek	Aıklama
Secure Boot Enable	<p>Bu seenek Secure Boot (Gvenli nykleme) zellięini etkinleřtirmeyi veya devre dıřı bırakmayı saęlar. Secure Boot seeneęini etkinleřtirmek iin, bilgisayarın UEFI nykleme modunda olması ve Enable Legacy Option ROMs (Eski Seenek ROMları Etkinleřtir) seeneęinin kapalı durumda olması gerekir.</p>



Seenek	Aıklama
	<ul style="list-style-type: none"> Disabled (Devre Dışı) Enabled (Etkin) - Varsayılan olarak etkindir
Expert Key Management	<p>Yalnız sistem Özel Modda iken güvenlik anahtarları veritabanlarını manipüle etmenizi sağlar. Enable Custom Mode (Özel Modu Etkinleştir) seçeneđi varsayılan olarak devre dışıdır:</p> <ul style="list-style-type: none"> PK KEK db dbx <p>Custom Mode (Özel Mod) seçeneđini etkinleştirirseniz, PK, KEK, db, and dbx için geçerli seçenekler görüntülenir. Seçenekler şunlardır:</p> <ul style="list-style-type: none"> Save to File- Anahtarları kullanıcı tarafından seçilen bir dosyaya kaydeder Replace from File- Mevcut anahtarları kullanıcı tarafından seçilen bir dosyadaki anahtarla deđiştirir Append from File- Mevcut veritabanına, kullanıcı tarafından seçilmiş bir anahtar ekler Delete- Seçili anahtarları siler Reset All Keys- Varsayılan ayara sıfırlar Delete All Keys- Tüm anahtarları siler <p> NOT: Custom Mode (Özel Mod) seçeneđini devre dışı bırakırsanız, yapılan tüm deđişiklikler silinir ve anahtarlar varsayılan ayarlara döner.</p>

Tablo 6. Performance (Performans)

Seenek	Aıklama
Multi Core Support	<p>İşlemcinin bir veya tüm çekirdeklerinin etkinleştirilip etkinleştirilmeyeceđini belirler. Bazı uygulamaların performansı, ilave çekirdeklerle gelişir.</p> <ul style="list-style-type: none"> All (Tümü) - Varsayılan olarak etkindir 1 2
Intel SpeedStep	<p>İşlemcinin Intel SpeedStep modunu etkinleştirmenizi veya devre dışı bırakmanızı sağlar. Bu seçenek varsayılan olarak etkindir.</p>
C States Control	<p>İlave işlemci uyku durumlarını etkinleştirmenizi veya devre dışı bırakmanızı sağlar. Bu seçenek varsayılan olarak etkindir.</p>
Limited CPUID Value (Sınırlı CPUID Deđeri)	<p>Standard CPUID Function (Standart CPUID Fonksiyonu) desteđinin maksimum deđerini sınırlandırmanızı sağlar. Bazı işletim sistemlerinde desteklenen maksimum CPUID Fonksiyonu 3'den büyük olduđunda kurulum tamamlanmayacaktır.</p> <ul style="list-style-type: none"> Enable CPUID Reporting (CPUID Raporlamayı Etkinleştir) - Bu seçenek varsayılan olarak devre dışıdır
Intel TurboBoost	<p>İşlemcinin Intel TurboBoost modunu etkinleştirmenizi veya devre dışı bırakmanızı sağlar. Bu seçenek varsayılan olarak etkindir.</p> <ul style="list-style-type: none"> Disabled (Devre Dışı) - TurboBoost sürücüsünün, işlemcinin performans durumunu standart performansın üzerine çıkartmasına izin vermez.

Seenek	Aıklama
	<ul style="list-style-type: none"> • Enabled (Etkin) - Intel TurboBoost srcsnn, CPU veya grafik kartı iřlemcisinin performansını artırmasını saęlar.
Hyper-Thread Control	Hyper-Threading teknolojisini etkinleřtirmenizi veya devre dıřı bırakmanızı saęlar. Bu seenek varsayılan olarak etkindir.
Hızlı Bařlatma Teknolojisi	Kullanıcı tarafından belirlenen bir srenin ardından Uyku modu esnasında sistemi dřk enerji sarfiyatı durumuna getirerek kendilięinden pil mrn arttırır. Uyku durumundan srdrme srelerinde bir miktar artıř yařanabilir, ancak ortalama srdrme sreleri Hazırda Beklet (Hibernate) seeneęinden srdrme sresine gre daha hızlıdır. Zamanlayıcı "0" deęerinden bařlanarak ayarlanabilir. Bu seenek varsayılan olarak devre dıřı durumdadır.

Tablo 7. Power Management (G Ynetimi)

Seenek	Aıklama
AC Recovery	AC g kaybı sonrasında AC gcnn nasıl uygulanacaęını belirtir. AC Recovery'yi řunları yapacak řekilde ayarlayabilirsiniz: <ul style="list-style-type: none"> • Power Off (G Kapama) (varsayılan) • Power On (G Ama) • Last Power State (Son G Durumu)
Auto On Time	Bu seenek, sistemin otomatik olarak aılmasını istedięiniz saati belirler. Zaman, standart 12 saat formatındadır (saat:dakika:saniye). Bařlangı saati, deęerler saat ve A.M./P.M. alanlarına girilerek deęiřtirilebilir. <ul style="list-style-type: none"> • Disabled (Devre Dıřı) - Sistem otomatik olarak aılmaz. • Every Day (Her Gn) - Sistem her gn yukarıda belirledięiniz saatte otomatik olarak aılır. • Week Days (Hafta İi) - Sistem Pazartesi - Cuma gnleri arasında belirledięiniz saatte otomatik olarak aılır. • Select Days (Belirli Gnler) - Sistem yukarıda belirledięiniz gnlerde ve saatte otomatik olarak aılır. <p> NOT: Bu zellik, bilgisayarınızı ok ıkıřlı bir elektrik prizi ya da akım koruyucusundaki dęme ile kapadıęınızda ya da Auto Power (Otomatik G) uyarı disabled (devre dıřı) olarak deęiřtirildięinde alıřmaz.</p>
Deep Sleep Control	Derin Uyku etkin denetimleri tanımlamanızı saęlar. <ul style="list-style-type: none"> • Disabled (Devre Dıřı) • Yalnızca S5'te etkin • S4 ve S5'te etkin <p>Bu seenek varsayılan olarak devre dıřıdır.</p>
Fan Control Override	Sistem fanının hızını kontrol eder. Bu seenek varsayılan olarak devre dıřıdır. <p> NOT: Etkin olduęunda fan tam hızda alıřır.</p>
USB Wake Support	Bu seenek USB aygıtlarının bilgisayarı bekleme durumundan uyandırmasını etkinleřtirmenizi saęlar. <ul style="list-style-type: none"> • Enable USB Wake Support (USB Uyandırma Desteęini Etkinleřtir) - Bu seenek varsayılan olarak etkindir.

Seenek	Aıklama
Wake on LAN / WLAN (LAN / WLAN'da Uyandırma)	Bu seenek, bilgisayar belirli bir LAN sinyaliyle tetiklendiğinde bilgisayarın durum dışı konumdan açılmasını sağlar. Bekleme konumundan açma bu ayardan etkilenmez ve işletim sisteminde etkin olmalıdır. Bu özellik yalnızca bilgisayar AC güç kaynağına bağlı olduğunda çalışır.
Block Sleep	Bu seenek, işletim sisteminde uyku (S3 durumu) moduna girmeyi engellemizi sağlar. <ul style="list-style-type: none"> • Block Sleep (S3 state) (Uyku Moduna Geçişi Engelle (S3 durumu)) - Bu seenek varsayılan olarak devre dışıdır.
Intel Smart Connect Technology	Bu seenek varsayılan olarak devre dışıdır. Bu seenek etkin durumda olduğu takdirde, bu özellik sistem açık durumdayken belirli aralıklarla yakındaki kablosuz bağlantıları algılayacaktır. Smart Connection (Akıllı Bağlantı) özelliği bilgisayar uyku haline geçtiğinde açık olan e-posta veya sosyal medya uygulamalarını eşleyecektir.

Tablo 8. POST Davranışı

Seenek	Aıklama
Numlock LED	NumLock işlevinin sistemin önyüklenmesi sırasında etkinleştirilip etkinleştirilemeyeceğini belirler. Bu seenek varsayılan olarak etkindir.
Keyboard Errors	Önyükleme sırasında klavyeden kaynaklanan hataların raporlanıp raporlanmayacağını belirler. Bu seenek varsayılan olarak etkindir.
POST Hotkeys	Oturum açma ekranının, BIOS Önyükleme Seeneği Menüsüne girmek için gerekli tuş vuruşu sırasını görüntüleyen bir mesaj gösterip göstermeyeceğini belirler. <ul style="list-style-type: none"> • Enable F12 Boot Option menu (F12 Önyükleme Seenek menüsünü Etkinleştir) - Bu seenek varsayılan olarak etkindir.
Fastboot	Bazı uyumluluk adımlarını atlayarak önyükleme sürecini hızlandırır. Mevcut seenekler şunlardır: <ul style="list-style-type: none"> • Minimal (Minimum) • Thorough (Eksiksiz)- Bu seenek varsayılan olarak seçilidir. • Auto (Otomatik)
MEBx Hotkey (MEBx Kısayol Tuşu)	MEBx Kısayol Tuşu işlevinin bilgisayarın önyüklenmesi sırasında etkinleştirilip etkinleştirilemeyeceğini belirler. Bu seenek varsayılan olarak etkindir.

Tablo 9. Sanallaştırma Desteği

Seenek	Aıklama
Virtualization	Bu Seenek Virtual Machine Monitör'ün (VMM), Intel Virtualization Technology tarafından sunulan ek donanım özelliklerini kullanıp kullanamayacağını belirler. <ul style="list-style-type: none"> • Enable Intel Virtualization Technology (Intel Sanallaştırma Teknolojisini Etkinleştir) - Bu seenek varsayılan olarak etkindir.
VT for Direct I/O	Virtual Machine Monitor'un (VMM), doğrudan G/Ç için Intel® Virtualization teknolojisi tarafından sunulan ek donanım yeteneklerini kullanmasını etkinleştirir ya da devre dışı bırakır. <ul style="list-style-type: none"> • Enable Intel Virtualization Technology for Direct I/O (Doğrudan G/Ç için Intel Sanallaştırma Teknolojisini Etkinleştir) - Bu seenek varsayılan olarak etkindir.

Seenek	Aıklama
Trusted Execution (Güvenilir Yürütme)	<p>Bu seenek bir Measured Virtual Machine Monitor'un (Ölçülmüş Sanal Makine Monitörü) (MVMM) Intel Trusted Execution (Intel Güvenilir Yürütme) teknolojsi tarafından sağlanan ilave donanım özelliklerini kullanıp kullanamayacağını belirler. Bu özelliğın kullanılması için TPM sanallaştırma teknolojsi ve doğrudan G/Ç için Sanallaştırma Teknolojsi etkinleştirilmelidir.</p> <ul style="list-style-type: none"> • Trusted Execution (Güvenilir Yürütme) - Bu seenek varsayılan olarak devre dışıdır.



Tablo 10. Kablosuz







Seenek	Aıklama
Wireless Device Enable	<p>Dahili kablosuz cihazların etkinleştirilmesini/devre dışı bırakılmasını sağlar. Mevcut seenekler şunlardır:</p> <ul style="list-style-type: none"> • WLAN • Bluetooth <p>Her iki seenek de varsayılan olarak etkindir.</p>

Tablo 11. Bakım

Seenek	Aıklama
Service Tag	Bilgisayarınızın servis etiketini gösterir.
Asset Tag	Önceden bir demirbaş etiketi belirlenmemişse, bir sistem demirbaş etiketi oluşturmanızı sağlar. Bu seenek varsayılan olarak ayarlanmamıştır.
SERR Messages	SERR ileti mekanizmasını kontrol eder. Bu seenek varsayılan olarak ayarlanmamıştır. Bazı grafik kartları SERR ileti mekanizmasının devre dışı bırakılmasını gerektirir.

Tablo 12. Cloud Desktop (Bulut Masaüstü)

Seenek	Aıklama
Server Lookup Method (Sunucu Arama Yöntemi)	<p>Bu seenek Cloud Desktop (Bulut Masaüstü) yazılımının sunucu adresini nasıl arayacağını belirler. Mevcut seenekler şunlardır:</p> <ul style="list-style-type: none"> • Static IP (Sabit IP)- Sabit IP adresini kullanır. • DNS - Alan Adı Sistemi (DNS) protokolünü kullanarak birden çok IP adresini elde eder. Bu seenek varsayılan olarak seçili durumdadır <p> NOT: Bu seenek, sadece System Configuration (Sistem Yapılandırması) grubundaki Integrated NIC (Tümleşik NIC) kontrolü Enable with Cloud Desktop (Bulut Masaüstü ile Etkinleştir) seeneğine ayarlandığında uygundur.</p>
Server IP Address (Sunucu IP Adresi)	<p>Bu seenek, istemci yazılımının iletişim kurduğu Bulut Masaüstü Sunucusunun birincil sabit IP adresini belirtir. Varsayılan Sunucu IP Adresi 255.255.255.255'dir</p> <p> NOT: Bu seenek, sadece System Configuration (Sistem Yapılandırması) grubundaki Integrated NIC (Tümleşik NIC) kontrolü Enable with Cloud Desktop (Bulut Masaüstü ile Etkinleştir) seeneğine ayarlandığında uygundur.</p>
Server Port (Sunucu Bağlantı Noktası)	<p>Bu seenek, istemci yazılımının iletişim kurduğu Bulut Masaüstü Sunucusunun birincil IP bağlantı noktası değerini belirtir. Varsayılan Sunucu Bağlantı Noktası değeri 06910'dur</p>

Seenek	Aıklama
	<p> NOT: Bu seenek, sadece System Configuration (Sistem Yapılandırması) grubundaki Integrated NIC (Tümleşik NIC) kontrolü Enable with Cloud Desktop (Bulut Masaüstü ile Etkinleştir) seeneğine ayarlandığında uygundur.</p>
Client Address Method (İstemci Adresi Yöntemi)	<p>Bu seenek, istemcinin IP adresini nasıl elde ettiğini belirtir:</p> <ul style="list-style-type: none"> • Static IP (Sabit IP)- Sabit IP adresini kullanır. • DNS - Alan Adı Sistemi (DNS) protokolünü kullanarak birden çok IP adresini elde eder. Bu seenek varsayılan olarak seili durumdadır <p> NOT: Bu seenek, sadece System Configuration (Sistem Yapılandırması) grubundaki Integrated NIC (Tümleşik NIC) kontrolü Enable with Cloud Desktop (Bulut Masaüstü ile Etkinleştir) seeneğine ayarlandığında uygundur.</p>
Client IP Address (İstemci IP Adresi)	<p>Bu seenek istemcinin sabit IP adresini belirtir. Varsayılan IP adresi 255.255.255.255'dir.</p> <p> NOT: Bu seenek, sadece System Configuration (Sistem Yapılandırması) grubundaki Integrated NIC (Tümleşik NIC) kontrolü Enable with Cloud Desktop (Bulut Masaüstü ile Etkinleştir) seeneğine ayarlandığında uygundur.</p>
İstemci Altağ Maskesi	<p>Bu seenek istemcinin alt ađ maskesi IP adresini belirtir. Varsayılan IP adresi 255.255.255.255'dir.</p> <p> NOT: Bu seenek, sadece System Configuration (Sistem Yapılandırması) grubundaki Integrated NIC (Tümleşik NIC) kontrolü Enable with Cloud Desktop (Bulut Masaüstü ile Etkinleştir) seeneğine ayarlandığında uygundur.</p>
Client Gateway (İstemci Ađ Geidi)	<p>Bu seenek istemcinin ađ geidi IP adresini belirtir. Varsayılan IP adresi 255.255.255.255'dir.</p> <p> NOT: Bu seenek, sadece System Configuration (Sistem Yapılandırması) grubundaki Integrated NIC (Tümleşik NIC) kontrolü Enable with Cloud Desktop (Bulut Masaüstü ile Etkinleştir) seeneğine ayarlandığında uygundur.</p>
Advanced	<p>Bu seenek, gelişmiş hata ayıklama gerçekleştirilmesi için Verbose Mode'unu açar. Bu seenek varsayılan olarak etkin durumda değildir.</p> <p> NOT: Bu seenek, sadece System Configuration (Sistem Yapılandırması) grubundaki Integrated NIC (Tümleşik NIC) kontrolü Enable with Cloud Desktop (Bulut Masaüstü ile Etkinleştir) seeneğine ayarlandığında uygundur.</p>



Tablo 13. Sistem Günlükleri

Seenek	Aıklama
BIOS events	<p>Sistemin olay kaydını gösterir ve günlüğü silmenizi sağlar.</p> <ul style="list-style-type: none"> • Clear Log

Updating the BIOS

It is recommended to update your BIOS (system setup), on replacing the system board or if an update is available. For laptops, ensure that your computer battery is fully charged and connected to a power outlet

1. Re-start the computer.
2. Go to dell.com/support.


3. Enter the **Service Tag** or **Express Service Code** and click **Submit**.
 -  **NOTE:** To locate the Service Tag, click **Where is my Service Tag?**
 -  **NOTE:** If you cannot find your Service Tag, click **Detect My Product**. Proceed with the instructions on screen.
4. If you are unable to locate or find the Service Tag, click the Product Category of your computer.
5. Choose the **Product Type** from the list.
6. Select your computer model and the **Product Support** page of your computer appears.
7. Click **Get drivers** and click **View All Drivers**.
The Drivers and Downloads page opens.
8. On the Drivers and Downloads screen, under the **Operating System** drop-down list, select **BIOS**.
9. Identify the latest BIOS file and click **Download File**.
You can also analyze which drivers need an update. To do this for your product, click **Analyze System for Updates** and follow the instructions on the screen.
10. Select your preferred download method in the **Please select your download method below window**; click **Download File**.
The **File Download** window appears.
11. Click **Save** to save the file on your computer.
12. Click **Run** to install the updated BIOS settings on your computer.
Follow the instructions on the screen.


System and Setup Password

You can create a system password and a setup password to secure your computer.

Password Type	Description
System password	Password that you must enter to log on to your system.
Setup password	Password that you must enter to access and make changes to the BIOS settings of your computer.


 **DIKKAT:** The password features provide a basic level of security for the data on your computer.

 **DIKKAT:** Anyone can access the data stored on your computer if it is not locked and left unattended.

 **NOT:** Your computer is shipped with the system and setup password feature disabled.

Assigning a System Password and Setup Password

You can assign a new **System Password** and/or **Setup Password** or change an existing **System Password** and/or **Setup Password** only when **Password Status** is **Unlocked**. If the Password Status is **Locked**, you cannot change the System Password.

 **NOT:** If the password jumper is disabled, the existing System Password and Setup Password is deleted and you need not provide the system password to log on to the computer.

To enter a system setup, press <F2> immediately after a power-on or re-boot.

1. In the **System BIOS** or **System Setup** screen, select **System Security** and press <Enter>.
The **System Security** screen appears.
2. In the **System Security** screen, verify that **Password Status** is **Unlocked**.
3. Select **System Password**, enter your system password, and press <Enter> or <Tab>.

Use the following guidelines to assign the system password:

- A password can have up to 32 characters.
- The password can contain the numbers 0 through 9.
- Only lower case letters are valid, upper case letters are not allowed.
- Only the following special characters are allowed: space, ("), (+), (,), (-), (.), (/), (:), ([), (\), (]), (^).


Re-enter the system password when prompted.

4. Type the system password that you entered earlier and click **OK**.
5. Select **Setup Password**, type your system password and press <Enter> or <Tab>. A message prompts you to re-type the setup password.
6. Type the setup password that you entered earlier and click **OK**.
7. Press <Esc> and a message prompts you to save the changes.
8. Press <Y> to save the changes.
The computer reboots.

Mevcut Bir Sistem Ve/Veya Kurulum Parolasını Silme Veya Deęiřtirme

Mevcut Sistem ve/veya Kurulum parolasını silmeye veya deęiřtirmeye alıřmadan nce, **Password Status'un** (Parola Durumu) Unlocked (Kilitli deęil) olduęundan emin olun (System Setup'da). **Password Status** (Parola Durumu) Locked (Kilitli) ise mevcut Sistem veya Kurulum parolasını silemezsiniz veya deęiřtirezsiniz.

Sistem Kurulumuna girmek iin, gc atıktan veya yeniden bařlattıktan hemen sonra <F2> tuřuna basın.

1. **System BIOS** (Sistem BIOS'u) veya **System Setup** ekranında, **System Security** (Sistem Gvenlięi) ęesini seip <Enter>'a basın.
System Security (Sistem Gvenlięi) ekranı grntlenir.
2. **System Security** (Sistem Gvenlięi) ekranında, **Password Status** (Parola Durumunun) **Unlocked** (Kilitli Deęil) olduęunu doęrulayın.
3. **System Password** (Sistem Parolası) ęesini sein, mevcut sistem parolasını deęiřtirin veya silin ve <Enter> veya <Tab> tuřuna basın.
4. **System Password** (Sistem Parolası) ęesini sein, mevcut sistem parolasını deęiřtirin veya silin ve <Enter> veya <Tab> tuřuna basın.
 **NOT:** Sistem ve/veya Kurulum parolasını deęiřtirirseniz, istendięinde yeni parolayı tekrar girin. Sistem ve/veya Kurulum parolasını silerseniz, sorulduęunda silme iřlemini doęrulayın.
5. <Esc> tuřuna bastıęınızda, bir mesaj grntlenerek deęiřiklikleri kaydetmenizi saęlar.
6. Deęiřiklikleri kaydetmek ve Sistem Kurulumundan ıkmak iin <Y> tuřuna basın.
Bilgisayar yeniden bařlatılır.

Teknik Özellikler



NOT: Seçenekler bölgeye göre farklılık gösterebilir. Bilgisayarınızın yapılandırmasına ilişkin daha fazla bilgi için, Başlat (Başlat simgesi) → Yardım ve Destek öğelerine tıklayıp, bilgisayarınız hakkındaki bilgileri görüntüleme seçeneğini belirleyin.



Tablo 14. Sistem Bilgileri

Özellik	Teknik Özellik
İşlemci türü	<ul style="list-style-type: none"> Intel Çift / Dört Çekirdekli Intel Core i3 / i5 / i7 serisi
Toplam önbellek	işlemci türüne bağlı olarak 8 MB'a kadar önbellek
Yonga seti	Intel Q87 Express yonga seti

Tablo 15. Bellek

Özellik	Teknik Özellik
Tür	1600 MHz'ye kadar, arabelleksiz, ECC dışı, çift-kanallı DDR3L yapılandırması
Konektörler	iki adet dahili olarak erişilebilen DDR3L SODIMM yuvası
Kapasite	2 GB, 4 GB ve 8 GB
Minimum bellek	2 GB
Maksimum Bellek	16 GB

Tablo 16. Video

Özellik	Teknik Özellik
Video Denetleyici (Tümleşik)	Entegre Intel HD Graphics 4600 (Dördüncü nesil çekirdekli i3/i5/i7 DC/QC CPU'ları), AMD Radeon HD8750A (tercihe bağlı ayrı görüntü kartı)
Video Memory	paylaşılan bellek
Harici Ekran Desteği	VGA, HDMI ve Wi-Fi ekran



NOT: Wi-Fi ekran, ayrıca satın alınması gereken kablosuz kart gerektirir.

Tablo 17. Audio

Özellik	Teknik Özellik
Denetleyici	Waves MaxxVoice Pro özelliğine sahip Intel Yüksek Çözünürlüklü Ses teknolojisi
Hoparlör	hem sol hem sağ hoparlör aksamında tek 8 ohm'luk hoparlör (kanal başına ortalama 5 W)
Dahili hoparlör yükselticisi	kanal başına en çok 15 W
Dahili mikrofon desteği	ikili dijital mikrofon
Ses seviyesi denetimleri	Ses artırma/azaltma düğmeleri (Sadece Windows 7'de mevcuttur), program menüleri ve klavye ortam denetim tuşları

Tablo 18. İletişim

Özellik	Teknik Özellik
Ağ adaptörü	Sistem kartında Intel 10/100/1000 Mbps Ethernet LAN
Kablosuz	<ul style="list-style-type: none">• yarım mini kart (Wi-Fi ekran destekli Wi-Fi b/g/n)• kombo yarım mini kart (Wi-Fi ekran destekli Bluetooth 4.0 ve Wi-Fi b/g/n)

Tablo 19. Kartlar

Özellik	Teknik Özellik
Mini PCI Express	bir

Tablo 20. Ekranlar

Özellik	Teknik Özellik
Tür	23 inç ful HD WLED
Maksimum çözünürlük	1920 x 1080
Yenileme hızı	60 Hz
Parlaklık	Parlaklık artırma/azaltma düğmeleri
Çalışma açısı	178 yatay / 178 dikey
Piksel derecesi	0,2652 mm
Denetimler	ekran denetimleri

Tablo 21. Sürücüler

Özellik	Teknik Özellik
Sabit sürücü	bir adet 3,5 inç SATA sürücü veya bir adet adaptör braketli 2,5 inç SATA sürücü
Optik sürücü (isteğe bağlı)	bir adet DVD-ROM, DVD+/- RW veya kombo Blu-ray yazıcı

Tablo 22. Bağlantı Noktaları ve Konnektörler

Özellik	Teknik Özellik
Ses:	<ul style="list-style-type: none">• bir adet hat çıkış konnektörü• bir adet ses girişi/mikrofon bağlantı noktası• bir adet kulaklık portu
Ağ adaptörü	bir adet RJ45 konnektör
USB 2.0	dört
USB 3.0	dört
Video	15 pimli VGA konnektör
HDMI	bir adet 19 pimli çıkış bağlantı noktası
Ortam kartı okuyucusu	bir adet 8'i 1 arada yuvası

Tablo 23. Güç

Özellik	Teknik Özellik
200 Watt PSU	
Frekans	50 Hz - 60 Hz
Voltaj	100 VAC – 240 VAC
Giriş akımı	maksimum 2.90 A maksimum 1,45 A
Düğme pil	3 V CR2032 lityum düğme pil

Tablo 24. Kamera (isteğe bağlı)

Özellik	Teknik Özellik
Görüntü çözünürlüğü	2.0 megapiksel
Video çözünürlüğü	FHD (1080p)
Köşegen görüntüleme açısı	66.2 derece

Tablo 25. Stand

Özellik	Teknik Özellik
Eğim	-5 derece ila 30 derece

Tablo 26. Fiziksel Boyutlar

Özellik	Tabansız	Standla Birlikte
Genişlik	574,00 mm (22,60 inç)	574,00 mm (22,60 inç)
Yükseklik	385,80 mm (15,19 inç)	441,86 mm (17,40 inç)
Derinlik:		

Özellik	Tabansız	Standla Birlikte
dokunmatik olmayan	70,50 mm (2,78 inç)	174,40 mm (6,87 inç)
dokunma	72,80 mm (2,87 inç)	174,40 mm (6,87 inç)
Ağırlık		
dokunmatik olmayan	8,10 kg – 8,76 kg (17,86 lb – 19,31 lb)	10,25 kg – 10,91 kg (22,60 lb – 24,05 lb)
dokunma	9,19 kg – 9,84 kg (20,26 lb – 21,70 lb)	11,34 kg – 11,99 kg (25,00 lb – 26,43 lb)



NOT: Bilgisayarınızın ağırlığı, istenen yapılandırmaya ve üretim çeşitliliğine göre değişebilir.

Tablo 27. Denetimler ve Işıklar


Özellik	Teknik Özellik
Güç düğmesi ışığı	Beyaz ışık — Açık durum için sabit beyaz; yanıp sönen beyaz ışık bilgisayarın bekleme gücü durumunu belirtir.
Sabit Disk etkinliği ışığı	Beyaz ışık — Yanıp sönen beyaz ışık bilgisayarın sabit sürücünden veri okuduğunu veya yazdığını belirtir.
Kamera LED'i	Beyaz ışık — sabit beyaz ışık kameranızın açık olduğunu gösterir.
Arka panel:	
Tümleşik ağ adaptöründe bağlantı bütünlüğü ışığı :	Yeşil ışık — Ağ ve bilgisayar arasında iyi bir 10 Mbps bağlantı mevcuttur. Yeşil ışık — ağ ve bilgisayar arasında iyi bir 100 Mbps bağlantı mevcuttur. Turuncu — ağ ve bilgisayar arasında 1000 Mbps hızında iyi bir bağlantı mevcuttur. Kapalı (ışık yok) — bilgisayar ağla fiziksel bir bağlantı algılayamadı.
Ağ etkinliği ışığı (tümleşik ağ bağdaştırıcısında)	Sarı ışık — Yanıp sönen sarı ışık ağ etkinliğinin olduğunu gösterir.
Güç kaynağı tanılama ışığı	Yeşil ışık — Güç kaynağı açıktır ve çalışır durumdadır. Güç kablosu hem bilgisayarın arkasındaki güç konnektörüne, hem de elektrik prizine takılmalıdır.

Tablo 28. Çevre

Özellik	Teknik Özellik
Sıcaklık aralığı:	
Çalışma	5 °C - 35 °C (41 °F - 95 °F)
Depolama	-40 °C - 65 °C (-40 °F - 149 °F)
Bağıl nem (en yüksek):	
Çalışma	%10 ila %90 (yoğuşmasız)
Depolama	%10 ila %95 (yoğuşmasız)

Özellik	Teknik Özellik
Maksimum titreşim:	
Çalışma	0,66 GRMS
Depolama	1,30 GRMS
Maksimum darbe:	
Çalışma	110 G
Depolama	160 G
Yükseklik:	
Çalışma	-15,2 m ila 3048 m (-50 fit ila 10.000 fit)
Depolama	-15,20 m - 10.668 m (-50 - 35.000 ft)
Havadan geçen madde düzeyi	ANSI/ISA-S71.04-1985 ile tanımlanan biçimde G2 veya daha düşük

Dell'e Başvurma

 **NOT:** Etkin bir Internet bağlantınız yoksa, başvuru bilgilerini satış faturanızda, irsaliyede, fişte veya Dell ürün kataloğunda bulabilirsiniz.

Dell birden fazla çevrimiçi ve telefon tabanlı destek ve servis seçeneği sunar. Kullanılabilirlik ülkeye ve ürüne göre değişir ve bazı hizmetler bulunduğunuz bölgede olmayabilir. Satış, teknik destek veya müşteri hizmetleri ile ilgili konularda Dell'e başvurmak için:

1. dell.com/support sitesine gidin.
2. Destek kategorinizi seçin.
3. Sayfanın üstündeki Ülke/Bölge Seçin (Choose A Country/Region) açılır menüsünden ülkenizi veya bölgenizi doğrulayın.
4. Gereksiniminize uygun hizmet veya destek bağlantısını seçin.